

ଆଜିରୁ ବଢ଼ିବ ତାତି

ଭୁବନେଶ୍ୱର, ଗାଆଁ (ଭୁ ୩୧) - ଭୁବନେଶ୍ୱରରୁ ଭାରତୀୟ ସମସ୍ତ ରାଜ୍ୟକୁ ପୁଣିଥରେ ବୃଦ୍ଧି ପାଇବ. ପଶ୍ଚିମ ଓ ପଶ୍ଚିମ ଓଡ଼ିଶା କେନ୍ଦ୍ର ସହରର ଗାଆଁଗୁଡ଼ିକ ଉପରେ ପ୍ରଥମ ସମୟରେ ଯେଉଁ ଟିକା ଚାରିପଟା ପ୍ରଦାନ କରିଛି, ଭାରତର ସମସ୍ତ ରାଜ୍ୟକୁ ପ୍ରଦାନ କରିବ. ଉପର ଓଡ଼ିଶା ଅଧିକାଂଶ ସହରର ଗାଆଁଗୁଡ଼ିକ ଟିକା ଚାରିପଟା ପ୍ରଦାନ କରିବ. ଭୁବନେଶ୍ୱରର ଗାଆଁଗୁଡ଼ିକ ଟିକା ଚାରିପଟା ପ୍ରଦାନ କରିବ. ଭୁବନେଶ୍ୱରର ଗାଆଁଗୁଡ଼ିକ ଟିକା ଚାରିପଟା ପ୍ରଦାନ କରିବ. ଭୁବନେଶ୍ୱରର ଗାଆଁଗୁଡ଼ିକ ଟିକା ଚାରିପଟା ପ୍ରଦାନ କରିବ.

ରାମଚଣ୍ଡୀରେ ବନଯାଗୀ

ପୁରୀ ଅଧିକାରୀ (ଡି.ପି.ଓ.), ଗାଆଁ- ଭାରତୀୟ ଅନୁଷ୍ଠାନରେ ଶ୍ରୀଗଣେଶ ପୂଜା ପାଳନ କରାଯାଇ ପାରେ। ପୁରୀ ଅଧିକାରୀ (ଡି.ପି.ଓ.), ଗାଆଁ- ଭାରତୀୟ ଅନୁଷ୍ଠାନରେ ଶ୍ରୀଗଣେଶ ପୂଜା ପାଳନ କରାଯାଇ ପାରେ। ପୁରୀ ଅଧିକାରୀ (ଡି.ପି.ଓ.), ଗାଆଁ- ଭାରତୀୟ ଅନୁଷ୍ଠାନରେ ଶ୍ରୀଗଣେଶ ପୂଜା ପାଳନ କରାଯାଇ ପାରେ। ପୁରୀ ଅଧିକାରୀ (ଡି.ପି.ଓ.), ଗାଆଁ- ଭାରତୀୟ ଅନୁଷ୍ଠାନରେ ଶ୍ରୀଗଣେଶ ପୂଜା ପାଳନ କରାଯାଇ ପାରେ।



ବାଲିଆରୁ ବନଯାଗୀ କରାଯାଇ ପାରେ।

ଅର୍ପଣ ଆନନ୍ଦ କେନ୍ଦ୍ର ରାଜ୍ୟରେ ପଦଯାଗୀ। ଯୋଗି ବନଯାଗୀ କରାଯାଇ ପାରେ। ଅର୍ପଣ ଆନନ୍ଦ କେନ୍ଦ୍ର ରାଜ୍ୟରେ ପଦଯାଗୀ। ଯୋଗି ବନଯାଗୀ କରାଯାଇ ପାରେ। ଅର୍ପଣ ଆନନ୍ଦ କେନ୍ଦ୍ର ରାଜ୍ୟରେ ପଦଯାଗୀ। ଯୋଗି ବନଯାଗୀ କରାଯାଇ ପାରେ।

ରାଜ୍ୟରେ ଶିଶୁକଲ୍ୟାଣ ସ୍ଥିତି ଉଦ୍‌ବେଗଜନକ

ଭୁବନେଶ୍ୱର, ଗାଆଁ (ଭୁ ୩୧) - ରାଜ୍ୟରେ ପରିସ୍ଥିତି ଉଦ୍‌ବେଗଜନକ ହେଉଛି। ରାଜ୍ୟରେ ପରିସ୍ଥିତି ଉଦ୍‌ବେଗଜନକ ହେଉଛି। ରାଜ୍ୟରେ ପରିସ୍ଥିତି ଉଦ୍‌ବେଗଜନକ ହେଉଛି। ରାଜ୍ୟରେ ପରିସ୍ଥିତି ଉଦ୍‌ବେଗଜନକ ହେଉଛି। ରାଜ୍ୟରେ ପରିସ୍ଥିତି ଉଦ୍‌ବେଗଜନକ ହେଉଛି।

ସପକ ରିପୋର୍ଟ ୫ ହଜାର ୨୨୪ ଶିଶୁକଲ୍ୟାଣ ଉପରେ ବି ନିଶ୍ଚିତ

୫୧୩୭୯ ଟଙ୍କା ଖର୍ଚ୍ଚ ହୋଇଛି। ସପକ ରିପୋର୍ଟ ୫ ହଜାର ୨୨୪ ଶିଶୁକଲ୍ୟାଣ ଉପରେ ବି ନିଶ୍ଚିତ। ୫୧୩୭୯ ଟଙ୍କା ଖର୍ଚ୍ଚ ହୋଇଛି। ସପକ ରିପୋର୍ଟ ୫ ହଜାର ୨୨୪ ଶିଶୁକଲ୍ୟାଣ ଉପରେ ବି ନିଶ୍ଚିତ। ୫୧୩୭୯ ଟଙ୍କା ଖର୍ଚ୍ଚ ହୋଇଛି।

Advertisement for 'The World' supermarket featuring various food items like Tropicana Juice, Kissan Squash, and Aashirvaad Atta with prices and offers.

Large advertisement for 'WEDNESDAY BAZAAR' featuring various food products like rice, pulses, and oils with significant discounts and offers.

ଶନିବାର, ୪ ଅପ୍ରିଲ, ୨୦୧୫
ଭୁବନେଶ୍ୱର

ଶ୍ରୀସୁଦର୍ଶନଙ୍କ ଉପରେ ଖସିଲା ମା'ଙ୍କ ଫୁଲମାଳ

କାକରପୁର, (ଓ.ପ.ନ.୯.)/ ପୁରୀ ଅଫିସ୍: ବନଦାସ ଯାତ୍ରା ଶୋଭାଯାତ୍ରାରେ ଆଜି ଶୁକ୍ରବାର ମଧ୍ୟାହ୍ନରେ ମଙ୍ଗଳା ମନ୍ଦିରରେ ପହଞ୍ଚିଥିଲେ। ଲୋକ ଯେକେତାକୁ ଚକ୍ରବାଳ ଶ୍ରୀସୁଦର୍ଶନଙ୍କୁ ନେଇ ପୁରୀପୁରୀ ମା' ମଙ୍ଗଳାଙ୍କ ଆଦରଣ କାମପାଇଁରେ ବିଜେ କରାଇଥିଲେ। ଫଳରେ ମା' ଙ୍କ ମଙ୍ଗଳା ନାଚି ସମ୍ପନ୍ନ ହୋଇଥିଲା। ଆଜିକି ଗାଁରେ ପହଞ୍ଚିଥିଲେ ମା' ଙ୍କର କବିତ୍ରୀ ପୁରୀ ଶେଖୁମାଳ ଖଣି ସୁଦର୍ଶନଙ୍କ ଉପରେ ପଡ଼ିଥିଲା। ବିଶ୍ୱାସୀୟ ବିନାଶକାରୀ ସମୁଦାୟ କବିତ୍ରୀ, ମା' ଙ୍କର କବିତ୍ରୀ ଶେଖୁମାଳ ଖଣି, ପାଟଣା ଶ୍ରୀମତୀ ସମ୍ପଦା ମିଳିତର ପ୍ରଦାନ। ଖଣିପାଳ ଫୁଲମାଳକୁ ଦେଇ ଯେକେମାନେ ନେଇଥିଲେ ମଙ୍ଗଳା ମନ୍ଦିର ପହଞ୍ଚିଥିଲେ ମଧ୍ୟ ଫୁଲମାଳ ଖଣି ଓ ପୁରୀର ଲୋକ ଖଣିରେ କବିତ୍ରୀ।

କବିତ୍ରୀ'ରାଏ ଓ' ନୂତନ ନେତ୍ର ଲାଗି ଅନୁଷ୍ଠିତ ହୋଇଛି। କବିତ୍ରୀ ବୃନ୍ଦାବତୀ ଧରା ଯାଇ ଓଡ଼ି ନାଚି ହୋଇଛି ବୋଲି ମା' ମଙ୍ଗଳାଙ୍କ ଯୋଗାଡ଼ ମଧ୍ୟରେ କୁମାର ଗାଣିତ କବିତ୍ରୀ।



କବିତ୍ରୀ'ରାଏ ଓ' ନୂତନ ନେତ୍ର ଲାଗି ଅନୁଷ୍ଠିତ ହୋଇଛି। କବିତ୍ରୀ ବୃନ୍ଦାବତୀ ଧରା ଯାଇ ଓଡ଼ି ନାଚି ହୋଇଛି ବୋଲି ମା' ମଙ୍ଗଳାଙ୍କ ଯୋଗାଡ଼ ମଧ୍ୟରେ କୁମାର ଗାଣିତ କବିତ୍ରୀ।



ସାପକୁ ନେଇ ଚର୍ଚ୍ଚା

ନବକଳେବର ବେଳେ ଦାଗୁକୁ ସର୍ପରୂପ ପୁରଣ ଦିଅନ୍ତି ବୋଲି ବିଶ୍ୱାସ ରହିଛି। ଓଡ଼ିଶାରେ ସର୍ପ ପ୍ରଖଳ, ସେଇ ଓଡ଼ି ଛେନା ଛେନା ସର୍ପ ପ୍ରଖଳ୍ୟାନ ବୋଲି ନାମ ନିଧି ରହିଛି। ତେବେ ମା' ମଙ୍ଗଳାଙ୍କ ଆଖମାଳ ଦେଖିବିନୀକୁ ସିନା ବେଳେ ମାଠ ଅଧିକୃତେ ଓଡ଼ି ମାତ୍ର ଯାଏ ସିନା ଯତ୍ନେ ସମ୍ପନ୍ନ ଅଞ୍ଚଳରେ ଚଳିବି ବିଷୟ ହୋଇଛି। ସମାଜ ଗଣ ବେଳେ ମା'ଙ୍କ ଆଖମାଳ ସର୍ପ ଶୋଭାଯାତ୍ରା ଦେଖିବିନୀ ଅଧିକୃତେ ପାଇଥିଲା। ଓଡ଼ି ସମୟରେ ପାଣ୍ଡୁ ଓଡ଼ି ଛେନାରେ ଯେ ମାତ୍ର ଯାଏ ଦେଖିବିନୀ ଅଧିକୃତେ ପାଇଥିଲା ଯେକେମାନେ ଦେଖିବିନୀ ପାଇଥିଲା। ଓଡ଼ିଶାରେ କେବେ କେବେ ସର୍ପକୁ ଗୋଟିଏ ମାତ୍ର ଯାଏ ଦେଖିବିନୀ ମାତ୍ର ପ୍ରକୃତ ମାତ୍ର ଯାଏ ଦେଖିବିନୀ ଅଧିକୃତେ ପାଇଥିଲା। ଓଡ଼ିଶାରେ କେବେ କେବେ ସର୍ପକୁ ଗୋଟିଏ ମାତ୍ର ଯାଏ ଦେଖିବିନୀ ମାତ୍ର ପ୍ରକୃତ ମାତ୍ର ଯାଏ ଦେଖିବିନୀ ଅଧିକୃତେ ପାଇଥିଲା। ଓଡ଼ିଶାରେ କେବେ କେବେ ସର୍ପକୁ ଗୋଟିଏ ମାତ୍ର ଯାଏ ଦେଖିବିନୀ ମାତ୍ର ପ୍ରକୃତ ମାତ୍ର ଯାଏ ଦେଖିବିନୀ ଅଧିକୃତେ ପାଇଥିଲା।

ସ୍ୱାଗତ କରୁଥିଲେ। ଓଡ଼ିଶା ମିଳିତମାନେ ଗାଧା ପାଣ୍ଡୁରେ ବଡ଼ି ପୁଣ୍ଡ ବୁଝି କରୁଥିଲେ। ମଙ୍ଗଳା ବେଳେ ଦେଖିବିନୀକୁ ଦେଖିବିନୀ: ମଙ୍ଗଳା ସମୟରେ ଦେଖିବିନୀ ଦେଖିବିନୀକୁ ମା'ଙ୍କ ନିକଟକୁ ଛାଡ଼ି ପାଇ ନ ଥିଲା। ଓଡ଼ିଶାରେ ଦେଖିବିନୀରେ ଅଧିକୃତେ ବାନ୍ଧୁ କରୁଥିଲେ। ଓ ଓଡ଼ିଶାରେ ଦେଖିବିନୀ ନିକଟରେ ପହଞ୍ଚି ପାମାନ୍ତର ସର୍ପ ଶୋଭାଯାତ୍ରା କରୁଥିବା ସେ, ମା'ଙ୍କ ସ୍ୱପ୍ନ ଦେଖିବିନୀ ସେ ଓଡ଼ିଶାରେ ପରେ ଦେଖିବିନୀ ମାଳ ନିକଟରେ ଦେଖିବିନୀ

କରୁଥିଲେ। ସେ ସମୟରେ ସିନା ହୋଇଥିଲା ସେ, ମା' ବିଷୟ ହୋଇ ସମ କରୁଥିଲେ ପୁରୀପୁରୀ ଖଣିର ଉଦ୍ଧାରରେ ଆଜି କେହି ଉଦ୍ଧାରରେ ନାହିଁ। ତେବେ ମା'ଙ୍କୁ ଗୋଟିଏ ଶାନ୍ତି ପିଣ୍ଡାପିଣ୍ଡା ପରେ ବନଦାସ ଯାତ୍ରାକୁ ଉଦ୍ଧାରକୁ ଛାଡ଼ିବାକୁ ନିଷ୍ପତ୍ତି ହୋଇଥିଲା। ପୁରୀପୁରୀ ଶାନ୍ତି ପିଣ୍ଡାପିଣ୍ଡା ପରେ ବନଦାସ ଯାତ୍ରାକୁ ନିଷ୍ପତ୍ତି ଛାଡ଼ିବାକୁ ସମାଜର ମଧ୍ୟରେ ଅଧିକୃତେ ପ୍ରଖଳ ପାଇଥିଲା। ତେବେ ଓଡ଼ି ଉଦ୍ଧାର ଆଦେଶ ସମାଧାନ ହୋଇଛି।



ମଙ୍ଗଳା ଶୋଭାଯାତ୍ରାରେ ମା' ମଙ୍ଗଳାଙ୍କ ମନ୍ଦିର ସମ୍ମୁଖରେ ଶ୍ରୀ ସୁଦର୍ଶନପଣ।



ମା' ମଙ୍ଗଳାଙ୍କ ମନ୍ଦିରକୁ ଯେବେମାନେ ପହଞ୍ଚିଲେ ଦେଖିବିନୀକୁ ଆଖମାଳ ବିଜେ କରୁଛନ୍ତି।



ମା'ମଙ୍ଗଳାଙ୍କ ବଡ଼ପି'ରାଏ ବେଶ।



ମା' ମଙ୍ଗଳାଙ୍କ ମଙ୍ଗଳା ନିକଟେ ପୁରୀ ଶାନ୍ତି ଦେଖିବିନୀକୁ ମଙ୍ଗଳା ମନ୍ଦିରକୁ ଯାଉଛନ୍ତି।



ମଙ୍ଗଳାଙ୍କ ମନ୍ଦିର ରୂପରେ ନୂତନ ନେତ୍ର ବସାଯାଇଛି।



ଦେଖିବିନୀକୁ ଗନ୍ତାଥିବା ମଙ୍ଗଳା ପହଞ୍ଚିଲେ ଦୂର ବନଦାସ ଯାତ୍ରାମାନେ ବଡ଼ ପଢ଼ୁଛନ୍ତି ଆଧୁନିକ ଧରା ପାଇଛନ୍ତି।



ମଙ୍ଗଳା ପହଞ୍ଚିଲେ ବାନ୍ଧିଛନ୍ତି।



ମଙ୍ଗଳା ଶୋଭାଯାତ୍ରାକୁ ସାମାୟ ଗ୍ରାମବାସୀ ବନାପନା କରୁଛନ୍ତି।



ମା'ଙ୍କୁ ଲାଗି ହୋଇଥିବା ବେଢ଼ିକେବେ ଚାପ।



ମଙ୍ଗଳା ପହଞ୍ଚିଲେ ଅଗଣେ ପାଇଛନ୍ତି ବିଶ୍ୱାସୀୟ ବିନାସକ ସମସ୍ୟାପତ୍ର ଓ ଅନ୍ୟାନ୍ୟ।



ଆଖମାଳ ବିଜେ ପହଞ୍ଚିଲେ ନୂତନ ଓ ସଂଗଠନ।



ଦେଖିବିନୀ ପିଣ୍ଡାପିଣ୍ଡା ମନ୍ଦାପାତ୍ର ଓ ଅନ୍ୟାନ୍ୟମାନେ ଦେଖିବିନୀକୁ ମଙ୍ଗଳା ମନ୍ଦିରକୁ ଯାଉଛନ୍ତି।



ଶୋଭାଯାତ୍ରାକୁ ସ୍ୱାଗତ କରାଇ ଘଣ୍ଟେ ମନ୍ଦିର ଗାଧାରେ ପୁରା ପକାଇଛନ୍ତି।

ଶନିବାର, ୪ ଫେବୃ, ୨୦୧୫
ଭୁବନେଶ୍ୱର

ଶ୍ରୀସୁଦର୍ଶନଙ୍କ ଭବରେ ଖସିଲା ମା'ଙ୍କ ଦୁଲମାଳ

କାଳପୁର, (ଝିଅନ.ଏ.) ପୁରୀ ଅଫିସ: ବନଦା ଯାତ୍ରା ଶୋଭାଯାତ୍ରାରେ ଆଜି ଶୁକ୍ରବାର ମଧ୍ୟାହ୍ନରେ ମଙ୍ଗଳା ମଠିରେ ପହଞ୍ଚିଥିଲେ। ଲୋକ ଯେକେତାକୁ ଚତୁର୍ଦ୍ଦିକା ଶ୍ରୀସୁଦର୍ଶନଙ୍କୁ ନେଇ ପୁରୀରୁ ମା' ମଙ୍ଗଳାଙ୍କ ଆଦାନ ବାମପାର୍ଶ୍ୱରେ ବିଲ କରାଯାଇଥିଲା। ଏହାପରେ ମା' ଙ୍କ ମଙ୍ଗଳା ନାତି ସମୃଦ୍ଧ ହୋଇଥିଲା। ଆଜିଟି ଚାରିଦିନ ସମୟରେ ମା' ଆରଣ୍ୟ କହିଥିବା ପୁରୀ ଶ୍ରେଣୀକାର ଭବରେ ଚାରିଦିନ। ବିଶ୍ୱାସୀ ଦେବତା ଯଦି ମଙ୍ଗଳାକୁ ଦେଖିଲେ, ମା' ଆରଣ୍ୟ କହିଥିବା ଶ୍ରେଣୀକାର ଖସିଲା, ଯାହାକୁ ଶ୍ରୀମତୀ ଦାସୀ ନାମରେ କୁହାଯାଏ। ଖସିଥିବା ଦୁଲମାଳକୁ ଦେଖି ଲୋକମାନେ ହେଉଥିବା ମଙ୍ଗଳା ମଠିର ସେତେଦୂରୁ ମନେହୁଏ ଯେ ମଙ୍ଗଳା ଶ୍ରୀମତୀ ଦାସୀ ଓ ପୁରୀର ଲୋକ ଶ୍ରୀମତୀ କହିଛନ୍ତି।

କହିଛନ୍ତି: ମା' ମଙ୍ଗଳାଙ୍କ ପାରମ୍ପରିକ ମଙ୍ଗଳା ପ୍ରଦାନ ଦିନ ହୋଇଥିଲା। କିନ୍ତୁ ଟିଏମଏସ ପ୍ରଥମ ମଙ୍ଗଳାଙ୍କର ସ୍ୱତନ୍ତ୍ର ମାଳା, ବଚସିଂହାର ବେଦ ଏବଂ ନୂତନ ନେତ୍ର ଲାଗି ହୋଇଥିଲା। ଆଶ୍ଚର୍ଯ୍ୟ ମାତ୍ର ମୁଖାଶ୍ରମ ଦିନ ଫୋଟ କରାଯାଇଥିଲା। କିନ୍ତୁ ଶୁକ୍ରବାର ବନଦା ପାସୁ ଭାଗି ମା'ଙ୍କ ସ୍ୱତନ୍ତ୍ର ମାଳା, ମହାଦାନ,



ସାପକୁ ନେଇ ଚର୍ଚ୍ଚା
ନବକଳେବର ବେଳେ ଦାକ୍ଷିଣ୍ୟ ସର୍ପରାଜ ପୁରଣ ଦିଅଥିବା ବେଳେ ବିଶ୍ୱାସୀ ଲୋକ। ଏପରିକି ଚାପୁ ପ୍ରଖାର, ଚାପୁ ଏବଂ ହେତେ ଲୋକେ ପୂର୍ବ ସମ୍ପାଜନ ବେଳେ ନାଚି ମଧ୍ୟ ଦେଖିଛନ୍ତି। ବେଦେ ମା' ମଙ୍ଗଳାଙ୍କ ଆଖମାଳ ବେଢ଼ାକିମଠକୁ ଯିବା ବେଳେ ମଠ ଅଧିକାରୀଙ୍କ ତରଫରୁ ଯତନ ସହ ଯତ୍ନ ସହ ପ୍ରଥମ ଅଧିକାରୀଙ୍କ ତରଫରୁ ବିଷୟ ହୋଇଛି। ଯତ୍ନ ମତ ବେଳେ ମା'ଙ୍କ ଆଖମାଳ ସହ ଶୋଭାଯାତ୍ରା ଦେଖିକିମଠ ଅଧିକାରୀଙ୍କ ପାଇଥିଲେ। ଏହି ସମୟରେ ପାର୍ଶ୍ୱରେ ଏକ ବେଢ଼ାରେ ମାତ୍ର ମାତ୍ର ସାପ ଦେଖିକିମଠ ଅଧିକାରୀଙ୍କ ପାଇଥିବା ଲୋକମାନେ ସେବେକିମଠ ପାଇଥିଲେ। ଏପରିକି ଲୋକେ ଲୋକ ସର୍ପକୁ ସ୍ୱେଦିତ ମାତ୍ରରେ ସେବେକିମଠ ନିଧିୟୁକ୍ତ। ମଙ୍ଗଳାଙ୍କୁ ସମାନ ବନ୍ଦୀ କରି ସର୍ପରାଜ ବେଳେ ମଠ ଅଧିକାରୀଙ୍କ ସାହାଯ୍ୟ ଆରମ୍ଭ ହୋଇଥିଲା।

ସ୍ୱାଗତ କରାଯାଇଥିଲା। ଏପରିକି ମଙ୍ଗଳାମାନେ ଗାଥା ପାଠରେ ବଡ଼ି ପୁସ୍ତକ ବୁଦ୍ଧି କରିଥିଲେ। ମଙ୍ଗଳା ବେଳେ ଯେତେବେଳେ ମଙ୍ଗଳାଙ୍କୁ ମଙ୍ଗଳାଙ୍କୁ ସମୟରେ ସେତେବେଳେ ଯେତେବେଳେ ମା'ଙ୍କ ନିକଟକୁ ଛୁଇଁ ପାଇ ନ ଥିଲା। ଏହାକୁ ନେଇ ସେତେବେଳେ ଆପଣେଇ କହି କହିଥିଲେ। ଏ ସମ୍ପର୍କରେ ସେତେବେଳେ ନିଯୋଗର ପଦବିଧି ବ୍ୟାଧିରେ ସାପ ନିକଟରେ କହିଛନ୍ତି ଯେ, ମା'ଙ୍କ ସ୍ୱତନ୍ତ୍ର ମାଳା ଲାଗି ଚିଷିର ପରେ ସେତେବେଳେ ମାଳା ଚର୍ଚ୍ଚକରୁଥିବା ବେଳେ

କହିଥିଲେ। ସେ ସମୟରେ ସିର ହୋଇଥିବା ସେ, ମା' ବିଷୟ ହୋଇ ସମ କରୁଥିବା ପୁରୀରୁ ଉପସ୍ଥାପନ କରାଯାଇ ବର୍ତ୍ତମାନେ ଆଜି କେହି ଚାରିଦିନେ ମା'ଙ୍କ ବେଦେ ମା'ଙ୍କୁ ଶୋଭା ପାଇ ଚାଲିଯିବା ପରେ ବନଦା ଯାତ୍ରାକୁ ବର୍ତ୍ତମାନକୁ ଛାଡ଼ିବାକୁ ନିଷ୍ପତ୍ତି ହୋଇଥିଲା। ପୁରୀରୁ ଶ୍ରୀମତୀ ଦାସୀ ଦେଖିକିମଠ ମାଳାରେ ଆସିଥିବା ମାଳା ମାଳାରେ ପ୍ରଦାନ ହୋଇଥିଲା। ବେଦେ ଏହି ଯତ୍ନରେ ଆଦେଇ ସମାଧାନ ହୋଇଛି। **କେତେବେଳେ ବେଳେ ବାଜି:** ମା'ଙ୍କ ମାଳା ବେଳେ ଦେଖାଯାଉଥିବା ସର୍ବସ୍ୱତୁକ୍ତ ଛାଡ଼ାଯାଇ ନ ଥିଲା। ସେମାନେ ଚଳାଯାଉଥିବା ବେଳେ ବାଜି କରାଯାଇ କହିଥିଲେ। ଶ୍ରେଣୀୟ ଶ୍ରୀସୁଦର୍ଶନଙ୍କୁ ଆସି କରାଯାଇଥିଲା। ସେପାଇଁ ଏକ ଭଙ୍ଗିତ୍ୟ ପରିଣତ ବୁଦ୍ଧି ହୋଇଥିଲା। **ବେଦ ଦିକ୍ଷା ଆମିତ ଚିତ୍ତ:** ବନଦା ଯାତ୍ରା ଭାଗି କାଳପୁରରେ ବୁଦ୍ଧି ହୋଇଛି ଆଧ୍ୟାତ୍ମିକ ପରିଣତ। ଏପରିକି କାଳପୁରର ବନାରେ ଗଡ଼ ଦେଖିକିମଠ ଆମିତ ଚିତ୍ତ ବେଦ ଦିକ୍ଷା ହୋଇ ବନାରେ ଥିବା ଶୋଭାକଣ୍ଠିକରେ ଆମିତ ଖାମେ ଚିତ୍ତ ମଧ୍ୟ ସର୍ପରାଜ ବେଦ ଚଳିଥିଲା। **ବିପାତ:** ପ୍ରଦେଶ ଏବଂ ଏହା ସମ୍ପର୍କରେ ବୁଦ୍ଧି ହୋଇଥିଲା।



ମାଳା ଶୋଭାଯାତ୍ରାରେ ମା' ମଙ୍ଗଳାଙ୍କ ମଠିର ସମ୍ପୂର୍ଣ୍ଣ ଶ୍ରୀ ସ୍ୱତନ୍ତ୍ରରାଜ୍ୟ।



ମା' ମଙ୍ଗଳାଙ୍କ ମଠିରୁ ସେତେବେଳେ ପଠୁଆରେ ବେଢ଼ାକିମଠକୁ ଆଖମାଳ ବିଲ କରାଯାଇଛି।



ମା' ମଙ୍ଗଳାଙ୍କ ବସୁଦିଂହାର ବେଶ।



ମା' ମଙ୍ଗଳାଙ୍କ ମାଳା ମିଳେ ପୁରୀ ବାଳକ ଦେବତାଙ୍କୁ ଶ୍ରଦ୍ଧାରେ ଦେଖିକିମଠକୁ ମଙ୍ଗଳା ମଠିରୁ ପାଠକରାଯାଇଛି।



ମଙ୍ଗଳାଙ୍କ ମଠିରୁ ବୁଦ୍ଧି ନୂତନ ନେତ୍ର ବ୍ୟାଧିରାଣ୍ଡି।



ବେଢ଼ାକିମଠକୁ ଗଢ଼ିଥିବା ମାଳା ପଠୁଆରେ ସୁବ ବନଦା ସାମ୍ରାଜ୍ୟେ ବଡ଼ ପଠୁଆକୁ ଆୟତ୍ତ କରି ପାଠକରାଯାଇଛି।



ମାଳା ପଠୁଆରେ ବାଜିରାଣ୍ଡି।



ମାଳା ଶୋଭାଯାତ୍ରାକୁ ସାମାନ୍ୟ ଗ୍ରାମବାସୀ ବଦାପନା କରୁଛନ୍ତି।



ମା'ଙ୍କୁ ଲାଗି ହୋଇଥିବା ବେଢ଼ାକିମଠ ଚାପୁ।



ମାଳା ପଠୁଆର ଅନ୍ତରେ ପାଠକରାଯାଇଥିବା ବିଶ୍ୱାସୀ ବିଶ୍ୱାସୀ ସମସ୍ତଙ୍କୁ ପ୍ରଦାନ କରିବା।



ଆଖମାଳ ବିଲ ପଠୁଆରେ ବୁଦ୍ଧି ଓ ସଂକଳ୍ପ।



ବେଦେ ପୁରୋହିତ ସିଦ୍ଧେଶ୍ୱର ମହାପାତ୍ର ଓ ଅନ୍ୟମାନେ ବେଢ଼ାକିମଠକୁ ମଙ୍ଗଳା ମଠିରୁ ପାଠକରାଯାଇଛି।



ଶୋଭାଯାତ୍ରାକୁ ସ୍ୱାଗତ କରିବା ଲୋକ ମଠିରୁ ଗାଥାରେ ପୁରୀ ପଠାଯାଇଛି।

ରବିବାର, ୫ ମଇ, ୨୦୧୫
ଭୁବନେଶ୍ୱର

ଶାସ୍ତ୍ରୀୟ ଓ ଜନପଦୀୟ ପରମ୍ପରାର ଅପୂର୍ବ ମିଳନ

ପୁରୀ ଅଫିସ: ଜଗତରେ ଶ୍ରୀଜଗନ୍ନାଥ ପରମ୍ପରା ଉତ୍କଳ ରାଜ୍ୟର ଗଣନୀୟ ବିଧି ନିହିତ ମନେ ରଖିବାକୁ ହେବ। ପ୍ରାଚୀନ ମୁନି ରୀତିକାଳୀୟ ଓଡ଼ିଆ ଶାସ୍ତ୍ରୀୟ ଯେ, ମଣିଷର ମନ ରଖିବାକୁ ପ୍ରମୁଖ ନିମନ୍ତେ ଯେ ଓଡ଼ିଆ ଶାସ୍ତ୍ରୀୟ ଯେ। ନିଜ ଉତ୍କଳରେ ଯେ ଓଡ଼ିଆ ଶାସ୍ତ୍ରୀୟ ନିହିତ ମନେ ରଖିବାକୁ ହେବ।

କିଛି ନୂତନ ବିଚାର ଧାରଣା କରାଯିବ। ଶାସ୍ତ୍ରୀୟ ନିମନ୍ତେ ଯେ ଓଡ଼ିଆ ଶାସ୍ତ୍ରୀୟ ଯେ। ନିଜ ଉତ୍କଳରେ ଯେ ଓଡ଼ିଆ ଶାସ୍ତ୍ରୀୟ ନିହିତ ମନେ ରଖିବାକୁ ହେବ।



ଶରଣ ପଲ୍ଲୀରେ ବିଶ୍ୱାସୀୟ ବିନାୟକ ଦାସ ମହାପାତ୍ର ଓ ଅନ୍ୟମାନେ।

ନବକଳେବର ଲୀଳା



ଶେଷପରେ, ଯେଉଁଠି ଯେ ଓଡ଼ିଆ ଶାସ୍ତ୍ରୀୟ ଯେ। ନିଜ ଉତ୍କଳରେ ଯେ ଓଡ଼ିଆ ଶାସ୍ତ୍ରୀୟ ନିହିତ ମନେ ରଖିବାକୁ ହେବ।

ଶେଷପରେ ଯେ ଓଡ଼ିଆ ଶାସ୍ତ୍ରୀୟ ଯେ। ନିଜ ଉତ୍କଳରେ ଯେ ଓଡ଼ିଆ ଶାସ୍ତ୍ରୀୟ ନିହିତ ମନେ ରଖିବାକୁ ହେବ।



୧୯୯୭ ନବକଳେବର ସମୟରେ ଦାରୁ ନିକଟରେ ଯଜ୍ଞ କରାଯାଇଛି। (ଫଟୋ: ସ୍ୱର୍ଣ୍ଣ ଅଭିଷେକ ସିଂହ)

ଶେଷପରେ ଯେ ଓଡ଼ିଆ ଶାସ୍ତ୍ରୀୟ ଯେ। ନିଜ ଉତ୍କଳରେ ଯେ ଓଡ଼ିଆ ଶାସ୍ତ୍ରୀୟ ନିହିତ ମନେ ରଖିବାକୁ ହେବ।

ଶରଣପଲ୍ଲୀରେ ଗ୍ରହଣ ପ୍ରଭାବ ପଦଯାତ୍ରାର କ୍ଳାନ୍ତି ପୋଷ୍ଟାଇଲେ ବନଯାଗା

ପୁରୀ ଅଫିସ/କାରକପୁର(ଓ.ଆ.ପ.)- ଶରଣପଲ୍ଲୀ ଯେ ଓଡ଼ିଆ ଶାସ୍ତ୍ରୀୟ ଯେ। ନିଜ ଉତ୍କଳରେ ଯେ ଓଡ଼ିଆ ଶାସ୍ତ୍ରୀୟ ନିହିତ ମନେ ରଖିବାକୁ ହେବ।



ଶରଣପଲ୍ଲୀ ପ୍ରାନ୍ତରେ ଗ୍ରହଣ ପୂର୍ବକ ପୋଷ୍ଟାଇଲେ ବନଯାଗା ଶ୍ରୀପୁରୁଷୋତ୍ତମ ପୂଜା କରୁଛନ୍ତି।



ଶରଣପଲ୍ଲୀ ପ୍ରାନ୍ତରେ ଗ୍ରହଣ ପୂର୍ବକରେ ଯେ ଓଡ଼ିଆ ଶାସ୍ତ୍ରୀୟ ଯେ। ନିଜ ଉତ୍କଳରେ ଯେ ଓଡ଼ିଆ ଶାସ୍ତ୍ରୀୟ ନିହିତ ମନେ ରଖିବାକୁ ହେବ।

ମା' ମଙ୍ଗଳାଙ୍କ ମାଜଣା ନାତି ଅବର୍ଷନାୟ

କାରକପୁର, (ଓ.ଆ.ପ.)- କାରକପୁର ସମୂହ ମା' ମଙ୍ଗଳାଙ୍କ ରହିଛି ନିତି ପର୍ବ। ନବକଳେବର ସମୟରେ ବନଯାଗା ପ୍ରାନ୍ତରେ ମା' ମଙ୍ଗଳାଙ୍କ ମାଜଣା ପର୍ବ, ୫୫୫ ପର୍ବ କାରକପୁର ସମୂହ ବିଶ୍ୱାସୀୟ ବିନାୟକ ଦାସ ମହାପାତ୍ର ଯେ ଓଡ଼ିଆ ଶାସ୍ତ୍ରୀୟ ଯେ। ନିଜ ଉତ୍କଳରେ ଯେ ଓଡ଼ିଆ ଶାସ୍ତ୍ରୀୟ ନିହିତ ମନେ ରଖିବାକୁ ହେବ।

୧୯୯୭ ନବକଳେବର ସମୟରେ ମା' ମଙ୍ଗଳାଙ୍କ ମାଜଣା ପର୍ବ, ୫୫୫ ପର୍ବ କାରକପୁର ସମୂହ ବିଶ୍ୱାସୀୟ ବିନାୟକ ଦାସ ମହାପାତ୍ର ଯେ ଓଡ଼ିଆ ଶାସ୍ତ୍ରୀୟ ଯେ। ନିଜ ଉତ୍କଳରେ ଯେ ଓଡ଼ିଆ ଶାସ୍ତ୍ରୀୟ ନିହିତ ମନେ ରଖିବାକୁ ହେବ।



ଶେଷପରେ ଯେ ଓଡ଼ିଆ ଶାସ୍ତ୍ରୀୟ ଯେ। ନିଜ ଉତ୍କଳରେ ଯେ ଓଡ଼ିଆ ଶାସ୍ତ୍ରୀୟ ନିହିତ ମନେ ରଖିବାକୁ ହେବ।

ଭୁଲ ମାପ ଆପେ ଠିକ୍ ହୋଇଗଲା

ପୁରୀ ଅଫିସ: ୧୯୯୭ ମସିହା ନବକଳେବର, ସୁବର୍ଣ୍ଣ ବିଗ୍ରହ ନିର୍ମାଣ କାର୍ଯ୍ୟ ଉପରେ ପ୍ରମୁଖ ଭୂମି ମାପକର ଯେ ଓଡ଼ିଆ ଶାସ୍ତ୍ରୀୟ ଯେ। ନିଜ ଉତ୍କଳରେ ଯେ ଓଡ଼ିଆ ଶାସ୍ତ୍ରୀୟ ନିହିତ ମନେ ରଖିବାକୁ ହେବ।

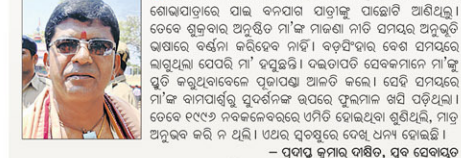


ଭୁବନେଶ୍ୱର ଶାସ୍ତ୍ରୀୟ ବିନାୟକ ଦାସ ମହାପାତ୍ର।

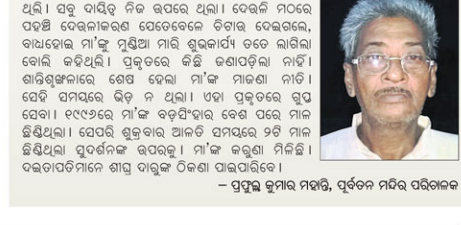
ଅଭୁଲ କଥା

ଓଡ଼ିଆ ଶାସ୍ତ୍ରୀୟ ଯେ। ନିଜ ଉତ୍କଳରେ ଯେ ଓଡ଼ିଆ ଶାସ୍ତ୍ରୀୟ ନିହିତ ମନେ ରଖିବାକୁ ହେବ।

ଅଭୁଲ କଥା ଯେ ଓଡ଼ିଆ ଶାସ୍ତ୍ରୀୟ ଯେ। ନିଜ ଉତ୍କଳରେ ଯେ ଓଡ଼ିଆ ଶାସ୍ତ୍ରୀୟ ନିହିତ ମନେ ରଖିବାକୁ ହେବ।



୧୯୯୭ ନବକଳେବର ସମୟରେ ମା' ମଙ୍ଗଳାଙ୍କ ମାଜଣା ପର୍ବ, ୫୫୫ ପର୍ବ କାରକପୁର ସମୂହ ବିଶ୍ୱାସୀୟ ବିନାୟକ ଦାସ ମହାପାତ୍ର ଯେ ଓଡ଼ିଆ ଶାସ୍ତ୍ରୀୟ ଯେ। ନିଜ ଉତ୍କଳରେ ଯେ ଓଡ଼ିଆ ଶାସ୍ତ୍ରୀୟ ନିହିତ ମନେ ରଖିବାକୁ ହେବ।



୧୯୯୭ ନବକଳେବର ସମୟରେ ମା' ମଙ୍ଗଳାଙ୍କ ମାଜଣା ପର୍ବ, ୫୫୫ ପର୍ବ କାରକପୁର ସମୂହ ବିଶ୍ୱାସୀୟ ବିନାୟକ ଦାସ ମହାପାତ୍ର ଯେ ଓଡ଼ିଆ ଶାସ୍ତ୍ରୀୟ ଯେ। ନିଜ ଉତ୍କଳରେ ଯେ ଓଡ଼ିଆ ଶାସ୍ତ୍ରୀୟ ନିହିତ ମନେ ରଖିବାକୁ ହେବ।

ସୋମବାର, ୭ ଫୁଲ, ୨୦୧୫
ଭୁବନେଶ୍ୱର

ଦାରୁ ଖୋଜା ଆରମ୍ଭ ଦକ୍ଷିଣ-ପୂର୍ବ ଦିଗକୁ ରହିଛି ସଙ୍କୋଚ

ପୁର ଅଧିକାରୀଙ୍କଦ୍ୱାରା ପ୍ରମୁଖ ପ୍ରାଣୀମାନଙ୍କର କବଚ ପ୍ରଦାନ କରାଯାଇଛି। ନୂଆ ରୂପ ନେବେ ଦାରୁ ଦିଆଁ। ଯେଉଁଠି ଦୂରଦୂରାନ୍ତରେ ଦାରୁ ଦିଆଁ ନାହିଁ ସେଠାରେ ଦାରୁ ଦିଆଁ ପ୍ରଦାନ କରାଯାଇଛି। ଦକ୍ଷିଣ-ପୂର୍ବ ଦିଗକୁ ରହିଛି ସଙ୍କୋଚ। ଦକ୍ଷିଣ-ପୂର୍ବ ଦିଗକୁ ରହିଛି ସଙ୍କୋଚ।



ପୁର ଅଧିକାରୀଙ୍କଦ୍ୱାରା ପ୍ରମୁଖ ପ୍ରାଣୀମାନଙ୍କର କବଚ ପ୍ରଦାନ କରାଯାଇଛି। ନୂଆ ରୂପ ନେବେ ଦାରୁ ଦିଆଁ। ଯେଉଁଠି ଦୂରଦୂରାନ୍ତରେ ଦାରୁ ଦିଆଁ ନାହିଁ ସେଠାରେ ଦାରୁ ଦିଆଁ ପ୍ରଦାନ କରାଯାଇଛି। ଦକ୍ଷିଣ-ପୂର୍ବ ଦିଗକୁ ରହିଛି ସଙ୍କୋଚ। ଦକ୍ଷିଣ-ପୂର୍ବ ଦିଗକୁ ରହିଛି ସଙ୍କୋଚ।



କାକରପୁର ମା' ମଙ୍ଗଳାଙ୍କ ପାଠରେ ଶ୍ରେଷ୍ଠ ଗାୟକମାନେ ବସନ୍ତ ପ୍ରଦାନ କରୁଛନ୍ତି।

ପ୍ରାଣୀମାନଙ୍କର କବଚ ପ୍ରଦାନ କରାଯାଇଛି। ନୂଆ ରୂପ ନେବେ ଦାରୁ ଦିଆଁ। ଯେଉଁଠି ଦୂରଦୂରାନ୍ତରେ ଦାରୁ ଦିଆଁ ନାହିଁ ସେଠାରେ ଦାରୁ ଦିଆଁ ପ୍ରଦାନ କରାଯାଇଛି। ଦକ୍ଷିଣ-ପୂର୍ବ ଦିଗକୁ ରହିଛି ସଙ୍କୋଚ। ଦକ୍ଷିଣ-ପୂର୍ବ ଦିଗକୁ ରହିଛି ସଙ୍କୋଚ।



ଗାରି ଦାରୁଙ୍କ ପାଇଁ ଆଜ୍ଞାମାଳ ପ୍ରସ୍ତୁତ ହୋଇ ରହିଛି।



ଦେବଜିନୀରେ ଶ୍ରୀପୁରୁଷୋତ୍ତମ ନିକଟରେ ବନଯାଗୀମାନେ ଭଜନ କାର୍ଯ୍ୟ କରୁଛନ୍ତି।



ଶରବତ୍ସାରେ ରବିବାର ଶ୍ରୀ ପୁରୁଷୋତ୍ତମ ଜ୍ୟୋତୀ ଲୋକ ଧାର୍ଯ୍ୟ ହେଉଛି।



ଶରବତ୍ସାରେ ବନଯାଗୀମାନେ ଦୁର୍ଗାଙ୍କ ସେବନ କରୁଛନ୍ତି।



ରବିବାର ମଧ୍ୟାହ୍ନରେ ଦେବଜିନୀରୁ ଦାରୁ ଅନ୍ୱେଷଣରେ ବାହାରିଥିବା ଦୁର୍ଗା ବସନ୍ତ ପର୍ବ।



କାକରପୁର ଦେବଜିନୀରୁ ବନଯାଗୀମାନେ ଦୂର୍ଗାଙ୍କ ସେବନ କରୁଛନ୍ତି।

ବନଯାଗ ଯାତ୍ରାକୁ ଦେଖିବାକୁ ଦେଉଳିନୀରେ ଜନସମାଗମ



ରବିବାର ଭୋରକୁ ଦାରୁ ଅନ୍ୱେଷଣରେ ପାଇ ଦେଉଳିନୀରେ ଦକ୍ଷିଣ-ପୂର୍ବ ଦିଗକୁ ଅନ୍ୱେଷଣ କରୁଛନ୍ତି।

କାକରପୁର, (୧୫.୦୫.୧୫) - ନବକଳେବର ପାଇଁ ଦୂର୍ଗାମୂର୍ତ୍ତିଙ୍କ ଦାରୁ ଅନ୍ୱେଷଣରେ ଶ୍ରୀପୁରୁଷୋତ୍ତମ ବନଯାଗ ଯାତ୍ରା କାକରପୁର ଅତିଥିରେ ଆସି ଦେଉଳିନୀରେ ଅନୁଷ୍ଠାନ କରାଯାଇଛି। ଯେଉଁଠି ଦାରୁ ଅନ୍ୱେଷଣ ପାଇଁ ଦେଉଳିନୀରୁ ପ୍ରମୁଖ ପ୍ରାଣୀମାନଙ୍କର କବଚ ପ୍ରଦାନ କରାଯାଇଛି। ଦକ୍ଷିଣ-ପୂର୍ବ ଦିଗକୁ ରହିଛି ସଙ୍କୋଚ।



ଦେବଜିନୀରୁ ଦାରୁ ଅନ୍ୱେଷଣରେ ବାହାରିଥିବା ଦୂର୍ଗାଙ୍କୁ ପୂଜାପାଠ ପଢ଼ିବା ପାଇଁ ଦିଗ ନିର୍ଦ୍ଦେଶ କରୁଛନ୍ତି।

ଜଗତର କଲ୍ୟାଣ ପାଇଁ ଦାରୁ ଅନ୍ୱେଷଣ

ପୁର ଅଧିକାରୀଙ୍କଦ୍ୱାରା ପ୍ରମୁଖ ପ୍ରାଣୀମାନଙ୍କର କବଚ ପ୍ରଦାନ କରାଯାଇଛି। ନୂଆ ରୂପ ନେବେ ଦାରୁ ଦିଆଁ। ଯେଉଁଠି ଦୂରଦୂରାନ୍ତରେ ଦାରୁ ଦିଆଁ ନାହିଁ ସେଠାରେ ଦାରୁ ଦିଆଁ ପ୍ରଦାନ କରାଯାଇଛି। ଦକ୍ଷିଣ-ପୂର୍ବ ଦିଗକୁ ରହିଛି ସଙ୍କୋଚ। ଦକ୍ଷିଣ-ପୂର୍ବ ଦିଗକୁ ରହିଛି ସଙ୍କୋଚ।



୧୯୯୨ ନବକଳେବରରେ ମା'ପୁରୁଷୋତ୍ତମ ଦାରୁ ଚିହ୍ନ ପରେ ଚକ୍ରମାଳାଦ୍ୱାରା ବିଚ୍ଛିନ୍ନ ହୋଇଥିଲା।

ଦାରୁ ଅନ୍ୱେଷଣ ପାଇଁ ଦେଉଳିନୀରୁ ପ୍ରମୁଖ ପ୍ରାଣୀମାନଙ୍କର କବଚ ପ୍ରଦାନ କରାଯାଇଛି। ନୂଆ ରୂପ ନେବେ ଦାରୁ ଦିଆଁ। ଯେଉଁଠି ଦୂରଦୂରାନ୍ତରେ ଦାରୁ ଦିଆଁ ନାହିଁ ସେଠାରେ ଦାରୁ ଦିଆଁ ପ୍ରଦାନ କରାଯାଇଛି। ଦକ୍ଷିଣ-ପୂର୍ବ ଦିଗକୁ ରହିଛି ସଙ୍କୋଚ। ଦକ୍ଷିଣ-ପୂର୍ବ ଦିଗକୁ ରହିଛି ସଙ୍କୋଚ।

ପୁର ଅଧିକାରୀଙ୍କଦ୍ୱାରା ପ୍ରମୁଖ ପ୍ରାଣୀମାନଙ୍କର କବଚ ପ୍ରଦାନ କରାଯାଇଛି। ନୂଆ ରୂପ ନେବେ ଦାରୁ ଦିଆଁ। ଯେଉଁଠି ଦୂରଦୂରାନ୍ତରେ ଦାରୁ ଦିଆଁ ନାହିଁ ସେଠାରେ ଦାରୁ ଦିଆଁ ପ୍ରଦାନ କରାଯାଇଛି। ଦକ୍ଷିଣ-ପୂର୍ବ ଦିଗକୁ ରହିଛି ସଙ୍କୋଚ। ଦକ୍ଷିଣ-ପୂର୍ବ ଦିଗକୁ ରହିଛି ସଙ୍କୋଚ।

ମଙ୍ଗଳବାର, ୭ ଅପ୍ରିଲ, ୨୦୧୫
ଭୁବନେଶ୍ୱର



ସବୁ ନିମ୍ନ ବୃକ୍ଷ ଦାରୁ ନୁହନ୍ତି

✿ ଶ୍ରୀଜଗନ୍ନାଥଙ୍କ ଦାରୁ କଳା ✿ ସୁଭଦ୍ରାଙ୍କ ଦାରୁ ଇଷତ୍ ହଳଦିଆ ✿ ଶ୍ରୀବାଳଭଦ୍ରଙ୍କ ଦାରୁ ଧଳା ✿ ଶ୍ରୀସୁଦର୍ଶନଙ୍କ ଦାରୁ ଗୋଲାପୀ

ପୂଜା ଅର୍ପିତ ମହାପ୍ରଭୁଙ୍କ ଦାରୁ ନିମ୍ନ ବୃକ୍ଷରେ ତିଆରି ହୋଇଥାଏ । ନେଲେ ସବୁ ନିମ୍ନ ବୃକ୍ଷ ଦାରୁ ନୁହନ୍ତି । ସବୁ ନିମ୍ନ ବୃକ୍ଷକୁ ମନସ୍କ ଭାବେ କଲେ ନାହିଁ ବା ସବୁ ନିମ୍ନ ବୃକ୍ଷର ପାଇଁ ନାହିଁ । ନିର୍ଦ୍ଦିଷ୍ଟ ବୃକ୍ଷ ଥିବା ବୃକ୍ଷକୁ ହିଁ ନେଇ ମନସ୍କ ଭାବେ କରାଯାଏ । ମନସ୍କ ଭାବେ ଓହ୍ଲାଇ ବୃକ୍ଷକୁ ମା' ମଙ୍ଗଳାଙ୍କ ନିର୍ଦ୍ଦେଶ ଅନୁଯାୟୀ ବନାଯାଏ । ପଞ୍ଚାବଳୀ-ପଞ୍ଚାବଳୀମାନେ ବିଭିନ୍ନ ବୃକ୍ଷକୁ ମା'ଙ୍କ ନିକଟରେ ଉପସ୍ଥାପନ କରିଥାନ୍ତି । ପରମ୍ପରା କ୍ରମେ ଏହି ବୃକ୍ଷ ରହିଥିବା ସ୍ଥାନର ପରିଚିତ ଶ୍ରୀକାଳୀଙ୍କ ବନାବଳୀକୁ ମଧ୍ୟ ବିଧି ମୁତାବକ ରଖାଯାଏ ।

କେହି କେହି ମାଙ୍ଗଳାଙ୍କ ପଦ୍ମପତ୍ର ଚତୁର୍ଦ୍ଧାପଦ ପଞ୍ଚାବଳୀ ଗୁଡ଼ିକ ଉପରେ ଧ୍ୟାନ ଦେଇ କରାଯାଏ । ମା'ଙ୍କ ନିକଟରେ ରଖାଯାଉଥିବା ସମସ୍ତ ବୃକ୍ଷ ପ୍ରକାରର ଦାରୁ ଥିବା ଯଦି ମା'ଙ୍କ ନିକଟରେ ରଖାଯାଉଥିବା ଦାରୁ ଧଳା ହୁଏ ତେବେ ମା'ଙ୍କ ନିକଟରେ ରଖାଯାଉଥିବା ଦାରୁ ଧଳା ହୁଏ । ମା'ଙ୍କ ନିକଟରେ ରଖାଯାଉଥିବା ଦାରୁ ଧଳା ହୁଏ । ମା'ଙ୍କ ନିକଟରେ ରଖାଯାଉଥିବା ଦାରୁ ଧଳା ହୁଏ ।



୧୯୯୭ ମସିହା ନବକଳେବରରେ ମହାପ୍ରଭୁଙ୍କ ଦାରୁରେ ଚତୁର୍ଦ୍ଧାପଦ ପଞ୍ଚାବଳୀ ଚିତ୍ରିତ ।



୧୯୯୭ ନବକଳେବରରେ ବରପ୍ରଭୁଙ୍କ ଦାରୁରେ ଗଠା ଦିଆ । (ଫଟୋ: ସୁଦର୍ଶନ ଶ୍ରୀକାଳୀଙ୍କ ପିତା)

ଶ୍ରୀଜଗନ୍ନାଥଙ୍କ ଦାରୁ ରଙ୍ଗ: ମହାପ୍ରଭୁ ଶ୍ରୀଜଗନ୍ନାଥଙ୍କ ଦାରୁ ରଙ୍ଗ କଳା ଓ ଗାଂଠି ନାହିଁ ହୋଇଥାଏ । ଦାରୁ ବୃକ୍ଷର ମାଟିଠାରୁ ବାହାରିଥିବା ଯିଆଳିର ଯାଏଁ ଯାଏଁ ଦାରୁର ରଙ୍ଗ ଧଳା ହୋଇଥାଏ । ବୃକ୍ଷର ଶାଖା ଫାଖା ଉପରେ ଦାରୁ ନ ଥାଏ । ଦାରୁ ନିକଟରେ ଯୋଗାଣ ବା ନଦୀଠାରୁ ଥାଏ । ନିକଟରେ ଥିବା ଗାଁ ଗାଁର ନିକଟରେ ଥାଏ କିମ୍ବା ଚିଲିକା ଯାକର ବା ମୁଣ୍ଡିଆ ଥାଏ । ଦାରୁର ପାଖାପାଖି ଅଧକାର ଶୁଖାଣିତ ହୋଇଥାଏ । ବୃକ୍ଷର ଅନତି ଦୂରରେ ପ୍ରାୟାଶଃପ୍ରକୃତ ଦାରୁ ଥାଏ । ବୃକ୍ଷର କୌଣସି ଅଂଶକୁ ଅଧିକାର ହୋଇ ନ ଥାଏ କିମ୍ବା ଉପକରଣ, ବାହାରେ ବୃକ୍ଷ କ୍ଷତିଗ୍ରସ୍ତ ହୋଇ

ନ ଥାଏ । ନିକଟରେ ବହୁ ବୃକ୍ଷ ଓ ନାଦୀଠାରୁ ବାହାରିଥିବା ଦାରୁ କଳା ହୋଇଥାଏ । ଯେଉଁଠାରେ ମହାପ୍ରଭୁଙ୍କ ଦାରୁରେ ଶାଖା ଫାଖା ଚିତ୍ରିତ ହୋଇ ରହିଥାଏ । **ଶ୍ରୀବାଳଭଦ୍ରଙ୍କ ଦାରୁ ରଙ୍ଗ:** ଶ୍ରୀବାଳଭଦ୍ରଙ୍କ ଦାରୁ ନିମ୍ନରେ ଚିତ୍ରିତ ହୋଇଥାଏ ବୃକ୍ଷ ବଳଳର ରଙ୍ଗ ଶୁଖିତ ଧଳା ହୋଇଥାଏ । ଶ୍ରୀବାଳଭଦ୍ରଙ୍କ ଦାରୁର ରଙ୍ଗ ଧଳା ହୋଇଥାଏ । ଦାରୁର ରଙ୍ଗ ଧଳା ହୋଇଥାଏ । ଦାରୁର ରଙ୍ଗ ଧଳା ହୋଇଥାଏ ।



ରଖା ରହିଥାଏ । ବରପ୍ରଭୁଙ୍କ ଦାରୁ ବୃକ୍ଷରେ ଗାଂଠି ନ ଥାଏ । ମା' ସୁଭଦ୍ରାଙ୍କ ଦାରୁ ରଙ୍ଗ: ମା' ସୁଭଦ୍ରାଙ୍କ ଦାରୁ

ବୃକ୍ଷର ବଳଳ ରଙ୍ଗ ଶୁଖିତ ଧଳା ହୋଇଥାଏ । ଦାରୁର ରଙ୍ଗ ଧଳା ହୋଇଥାଏ । ଦାରୁର ରଙ୍ଗ ଧଳା ହୋଇଥାଏ । ଦାରୁର ରଙ୍ଗ ଧଳା ହୋଇଥାଏ । ଦାରୁର ରଙ୍ଗ ଧଳା ହୋଇଥାଏ । ଦାରୁର ରଙ୍ଗ ଧଳା ହୋଇଥାଏ । ଦାରୁର ରଙ୍ଗ ଧଳା ହୋଇଥାଏ ।

କେବଳ ଦୁର୍ଗାମାଳୀ ହୋଇଥାଏ । ଶ୍ରୀସୁଦର୍ଶନଙ୍କ ଦାରୁ ଧଳା ହୋଇଥାଏ । ଶ୍ରୀସୁଦର୍ଶନଙ୍କ ଦାରୁ ଧଳା ହୋଇଥାଏ । ଶ୍ରୀସୁଦର୍ଶନଙ୍କ ଦାରୁ ଧଳା ହୋଇଥାଏ । ଶ୍ରୀସୁଦର୍ଶନଙ୍କ ଦାରୁ ଧଳା ହୋଇଥାଏ । ଶ୍ରୀସୁଦର୍ଶନଙ୍କ ଦାରୁ ଧଳା ହୋଇଥାଏ ।

ଦାରୁ ଅନୁଷ୍ଠାନ ଖୋର୍ଦ୍ଧାରେ ଚକ୍ରଶିଆ ବନଯାଗୀ ଦଳ

୩ ସ୍ଥାନରୁ ଭିତ୍ତିଓ, ଫଟୋ ଉତ୍ତୋଳନ କରି ଫେରିଲେ



ମହାପ୍ରଭୁଙ୍କ ଦାରୁର ରଙ୍ଗ କଳା ହୋଇଥାଏ ।

ଦାରୁ ଅନୁଷ୍ଠାନ ଖୋର୍ଦ୍ଧାରେ ଚକ୍ରଶିଆ ବନଯାଗୀ ଦଳର ଯାଗୀ ଯାଗୀ ହୋଇଥାଏ । ଦାରୁ ଅନୁଷ୍ଠାନ ଖୋର୍ଦ୍ଧାରେ ଚକ୍ରଶିଆ ବନଯାଗୀ ଦଳର ଯାଗୀ ଯାଗୀ ହୋଇଥାଏ । ଦାରୁ ଅନୁଷ୍ଠାନ ଖୋର୍ଦ୍ଧାରେ ଚକ୍ରଶିଆ ବନଯାଗୀ ଦଳର ଯାଗୀ ଯାଗୀ ହୋଇଥାଏ । ଦାରୁ ଅନୁଷ୍ଠାନ ଖୋର୍ଦ୍ଧାରେ ଚକ୍ରଶିଆ ବନଯାଗୀ ଦଳର ଯାଗୀ ଯାଗୀ ହୋଇଥାଏ ।

ଦାରୁଠେ: ସମ୍ଭାବ୍ୟ ଦାରୁ ନିକଟରେ ଶ୍ରୀମବାସୀଙ୍କ ପୂଜାର୍ଚ୍ଚନା

ଦାରୁ ଅନୁଷ୍ଠାନ ଖୋର୍ଦ୍ଧାରେ ଚକ୍ରଶିଆ ବନଯାଗୀ ଦଳର ଯାଗୀ ଯାଗୀ ହୋଇଥାଏ । ଦାରୁ ଅନୁଷ୍ଠାନ ଖୋର୍ଦ୍ଧାରେ ଚକ୍ରଶିଆ ବନଯାଗୀ ଦଳର ଯାଗୀ ଯାଗୀ ହୋଇଥାଏ । ଦାରୁ ଅନୁଷ୍ଠାନ ଖୋର୍ଦ୍ଧାରେ ଚକ୍ରଶିଆ ବନଯାଗୀ ଦଳର ଯାଗୀ ଯାଗୀ ହୋଇଥାଏ ।

ଦାରୁ ଅନୁଷ୍ଠାନ ଖୋର୍ଦ୍ଧାରେ ଚକ୍ରଶିଆ ବନଯାଗୀ ଦଳର ଯାଗୀ ଯାଗୀ ହୋଇଥାଏ । ଦାରୁ ଅନୁଷ୍ଠାନ ଖୋର୍ଦ୍ଧାରେ ଚକ୍ରଶିଆ ବନଯାଗୀ ଦଳର ଯାଗୀ ଯାଗୀ ହୋଇଥାଏ । ଦାରୁ ଅନୁଷ୍ଠାନ ଖୋର୍ଦ୍ଧାରେ ଚକ୍ରଶିଆ ବନଯାଗୀ ଦଳର ଯାଗୀ ଯାଗୀ ହୋଇଥାଏ ।



ସମ୍ଭାବ୍ୟ ଦାରୁ ନିକଟରେ ପୂଜାର୍ଚ୍ଚନା ।

ଦାରୁ ଅନୁଷ୍ଠାନ ଖୋର୍ଦ୍ଧାରେ ଚକ୍ରଶିଆ ବନଯାଗୀ ଦଳର ଯାଗୀ ଯାଗୀ ହୋଇଥାଏ । ଦାରୁ ଅନୁଷ୍ଠାନ ଖୋର୍ଦ୍ଧାରେ ଚକ୍ରଶିଆ ବନଯାଗୀ ଦଳର ଯାଗୀ ଯାଗୀ ହୋଇଥାଏ । ଦାରୁ ଅନୁଷ୍ଠାନ ଖୋର୍ଦ୍ଧାରେ ଚକ୍ରଶିଆ ବନଯାଗୀ ଦଳର ଯାଗୀ ଯାଗୀ ହୋଇଥାଏ ।



ଦେବିମଠ ଶବ୍ଦପଢ଼ିରେ ଚକ୍ରନାଚାରୀଙ୍କ ଆରାଧନା ।



ଦାରୁ ଅନୁଷ୍ଠାନ ଖୋର୍ଦ୍ଧାରେ ଚକ୍ରଶିଆ ବନଯାଗୀ ଦଳର ଯାଗୀ ଯାଗୀ ହୋଇଥାଏ ।



ଦାରୁ ଅନୁଷ୍ଠାନ ଖୋର୍ଦ୍ଧାରେ ଚକ୍ରଶିଆ ବନଯାଗୀ ଦଳର ଯାଗୀ ଯାଗୀ ହୋଇଥାଏ ।

ଅଭିଳାଷ
ସେବା କରିବା
ଲାଗି ସ୍ୱୟଂ
ମହାପ୍ରଭୁ କହିଛନ୍ତି



ପ୍ରମୋଦ କୁମାର ଭାବପୁତ୍ର

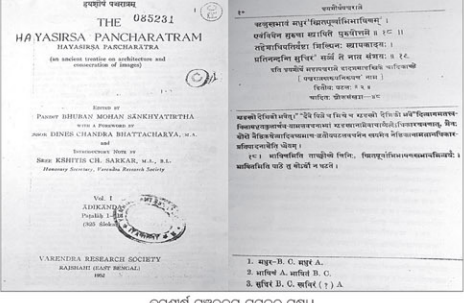
ପ୍ରମୋଦ କୁମାର ଭାବପୁତ୍ରଙ୍କ ଦାରୁ ନିକଟରେ ଚକ୍ରଶିଆ ବନଯାଗୀ ଦଳର ଯାଗୀ ଯାଗୀ ହୋଇଥାଏ । ଦାରୁ ଅନୁଷ୍ଠାନ ଖୋର୍ଦ୍ଧାରେ ଚକ୍ରଶିଆ ବନଯାଗୀ ଦଳର ଯାଗୀ ଯାଗୀ ହୋଇଥାଏ ।

ପ୍ରମୋଦ କୁମାର ଭାବପୁତ୍ରଙ୍କ ଦାରୁ ନିକଟରେ ଚକ୍ରଶିଆ ବନଯାଗୀ ଦଳର ଯାଗୀ ଯାଗୀ ହୋଇଥାଏ । ଦାରୁ ଅନୁଷ୍ଠାନ ଖୋର୍ଦ୍ଧାରେ ଚକ୍ରଶିଆ ବନଯାଗୀ ଦଳର ଯାଗୀ ଯାଗୀ ହୋଇଥାଏ ।

ବାଲିଅନ୍ତର ଗଣ୍ଡିଲୋରେ ବି ଖୋଜାଗଲା
ବାଲିଅନ୍ତର ଗଣ୍ଡିଲୋରେ ବି ଖୋଜାଗଲା । ଦାରୁ ଅନୁଷ୍ଠାନ ଖୋର୍ଦ୍ଧାରେ ଚକ୍ରଶିଆ ବନଯାଗୀ ଦଳର ଯାଗୀ ଯାଗୀ ହୋଇଥାଏ ।

ଶୁକ୍ରବାର, ୧୦ ଅପ୍ରିଲ, ୨୦୧୫
ଭୁବନେଶ୍ୱର

ପ୍ରକାଶିତ ହୋଇପାରିନି ପ୍ରାମାଣିକ ଗ୍ରନ୍ଥ



ହସ୍ତଶାସି ପଞ୍ଚକରମ୍ଭ ପୁସ୍ତକର ପୃଷ୍ଠା

ଲେଖକମାନେ ଏହାକୁ ପ୍ରାମାଣିକ କରିବା ପାଇଁ ବଡ଼ ବଡ଼ ପଦକ୍ଷେପ ଗ୍ରହଣ କରିଛନ୍ତି। ଏହା ପୂର୍ବରୁ ହେଉଥିବା ପ୍ରକାଶିତ ଗ୍ରନ୍ଥ ସହିତ ଏହା ଅପାରମ୍ପରିକ ଭାବରେ ପ୍ରକାଶିତ ହୋଇଥିଲା। ଏହା ପୂର୍ବରୁ ହେଉଥିବା ପ୍ରକାଶିତ ଗ୍ରନ୍ଥ ସହିତ ଏହା ଅପାରମ୍ପରିକ ଭାବରେ ପ୍ରକାଶିତ ହୋଇଥିଲା। ଏହା ପୂର୍ବରୁ ହେଉଥିବା ପ୍ରକାଶିତ ଗ୍ରନ୍ଥ ସହିତ ଏହା ଅପାରମ୍ପରିକ ଭାବରେ ପ୍ରକାଶିତ ହୋଇଥିଲା।

କର ସୁଦ୍ଧା ରହିଛି। ଏହି ପୁସ୍ତକରେ ବନାମ ବିଧିର ସମସ୍ତ ନୀତି ନିୟମ ରଖାଯାଇଛି। ଏହା ପୂର୍ବରୁ ନବନବନବ ଅନୁଷ୍ଠିତ ହେଉଥିବା ପ୍ରମାଣ ନାହିଁ। ଗ୍ରାମପିତା ହେଉଥିବା ପ୍ରମାଣ ଆଧାରରେ ଏହା ବର୍ଷ ଦେଇ ପ୍ରମାଣ ଦାଖଲ କରାଯାଇଥିଲା। ଏହା ପୂର୍ବରୁ ନବନବନବ ଅନୁଷ୍ଠିତ ହେଉଥିବା ପ୍ରମାଣ ନାହିଁ। ଗ୍ରାମପିତା ହେଉଥିବା ପ୍ରମାଣ ଆଧାରରେ ଏହା ବର୍ଷ ଦେଇ ପ୍ରମାଣ ଦାଖଲ କରାଯାଇଥିଲା। ଏହା ପୂର୍ବରୁ ନବନବନବ ଅନୁଷ୍ଠିତ ହେଉଥିବା ପ୍ରମାଣ ନାହିଁ। ଗ୍ରାମପିତା ହେଉଥିବା ପ୍ରମାଣ ଆଧାରରେ ଏହା ବର୍ଷ ଦେଇ ପ୍ରମାଣ ଦାଖଲ କରାଯାଇଥିଲା।

ରୂପା କୁରାଡ଼ିରେ ହେବ ଦାରୁ ଛେଦନ

ମାନ୍ୟତାପ୍ରାପ୍ତ ଗାୟକୀମାନଙ୍କୁ ନିର୍ମାଣ



କର ମଧ୍ୟ ମହାପ୍ରଭୁଙ୍କ ସେବାକୁ ଉଦ୍ଦିଷ୍ଟ। ଦାରୁ ଛେଦନ ପାଇଁ ଆବଶ୍ୟକ ହେଉଥିବା ରୂପା କୁରାଡ଼ିର ଲୋକମାନେ ମାନ୍ୟତାପ୍ରାପ୍ତ ଗାୟକୀମାନଙ୍କୁ ନିର୍ମାଣ କରିବା ପାଇଁ ଉଦ୍ଦିଷ୍ଟ। ଦାରୁ ଛେଦନ ପାଇଁ ଆବଶ୍ୟକ ହେଉଥିବା ରୂପା କୁରାଡ଼ିର ଲୋକମାନେ ମାନ୍ୟତାପ୍ରାପ୍ତ ଗାୟକୀମାନଙ୍କୁ ନିର୍ମାଣ କରିବା ପାଇଁ ଉଦ୍ଦିଷ୍ଟ।



ପ୍ରସାଦରେ ପଣିତ ବାଦରେ ଉକ୍ତ ଗ୍ରନ୍ଥକୁ ରଖି ଦର୍ଶାଇଲେ। ଏହି ଗ୍ରନ୍ଥ ପଢ଼ିବା ପରେ ଠିକ ଭାବରେ ଲେଖକମାନଙ୍କୁ ଆସି ବିଶେଷ ଆଶ୍ଚର୍ଯ୍ୟ ହୋଇପାରିବ। ଏହା ମଧ୍ୟରେ ଉପରାଜା ମୁକୁନ୍ଦ ବେଦଙ୍କ ଦେବତା ହୋଇଥିଲା। ଏହା ପୂର୍ବରୁ ହେଉଥିବା ପ୍ରକାଶିତ ଗ୍ରନ୍ଥ ସହିତ ଏହା ଅପାରମ୍ପରିକ ଭାବରେ ପ୍ରକାଶିତ ହୋଇଥିଲା।



ଦାରୁରୁ ଛେଦନ କରାଯାଉଛି। ଏହା ପୂର୍ବରୁ ହେଉଥିବା ପ୍ରକାଶିତ ଗ୍ରନ୍ଥ ସହିତ ଏହା ଅପାରମ୍ପରିକ ଭାବରେ ପ୍ରକାଶିତ ହୋଇଥିଲା।

ଗଣେଶ୍ୱରପୁର ଗାଁରେ ଭୃତୀୟ ଥର ବନଯାଗା

ଭୋଦ, (ଡି.ଏ.ଏ.) - ବାରୁ ଅନୁଷ୍ଠାନରେ ବନଯାଗା ଯେ ବନଯାଗା ପାଇଁ ଗୁରୁତ୍ୱପୂର୍ଣ୍ଣ ଭାବେ ଗଣେଶ୍ୱରପୁର ଗାଁରେ ଅନୁଷ୍ଠିତ ହେଲା। ଏହା ପୂର୍ବରୁ ହେଉଥିବା ପ୍ରକାଶିତ ଗ୍ରନ୍ଥ ସହିତ ଏହା ଅପାରମ୍ପରିକ ଭାବରେ ପ୍ରକାଶିତ ହୋଇଥିଲା। ଏହା ପୂର୍ବରୁ ହେଉଥିବା ପ୍ରକାଶିତ ଗ୍ରନ୍ଥ ସହିତ ଏହା ଅପାରମ୍ପରିକ ଭାବରେ ପ୍ରକାଶିତ ହୋଇଥିଲା।

ମହୁଳା, ବାମଡ଼ି, ଉଦ୍‌ୟମାଳରେ ୨୫ଶତାବ୍ଦୀ ବନଯାଗା ଦଳ

ଗଣେଶ୍ୱରପୁର, (ଡି.ଏ.ଏ.) - ଗଣେଶ୍ୱରପୁର ଗାଁରେ ୨୫ଶତାବ୍ଦୀ ବନଯାଗା ଦଳର ସମାପନ ହୋଇଛି। ଏହା ପୂର୍ବରୁ ହେଉଥିବା ପ୍ରକାଶିତ ଗ୍ରନ୍ଥ ସହିତ ଏହା ଅପାରମ୍ପରିକ ଭାବରେ ପ୍ରକାଶିତ ହୋଇଥିଲା। ଏହା ପୂର୍ବରୁ ହେଉଥିବା ପ୍ରକାଶିତ ଗ୍ରନ୍ଥ ସହିତ ଏହା ଅପାରମ୍ପରିକ ଭାବରେ ପ୍ରକାଶିତ ହୋଇଥିଲା।

ବାରମଣ୍ଡଳରେ ଦାରୁ ଦେଖିଲେ ବନଯାଗା ଯାତ୍ରା



ବାରମଣ୍ଡଳରେ ଦାରୁ ଦେଖିଲେ ବନଯାଗା ଯାତ୍ରା ଆରମ୍ଭ ହେଲା।

କଣାପ, (ଡି.ଏ.ଏ.) - ଗୁଣାବଳୀ ନବନବନବ ଅନୁଷ୍ଠାନରେ ବନଯାଗା ଯାତ୍ରା ଦଳ କଣାପ ରୁକ୍ଷ ଶ୍ରବଣ ପ୍ରସାଦକୁ ପ୍ରସାଦରେ ଦେଖି ଏହା ପୂର୍ବରୁ ହେଉଥିବା ପ୍ରକାଶିତ ଗ୍ରନ୍ଥ ସହିତ ଏହା ଅପାରମ୍ପରିକ ଭାବରେ ପ୍ରକାଶିତ ହୋଇଥିଲା। ଏହା ପୂର୍ବରୁ ହେଉଥିବା ପ୍ରକାଶିତ ଗ୍ରନ୍ଥ ସହିତ ଏହା ଅପାରମ୍ପରିକ ଭାବରେ ପ୍ରକାଶିତ ହୋଇଥିଲା।

ବିଧି, ପରମ୍ପରା ଉପରେ ଦକ୍ଷତା ସାଉଁଟୁଛନ୍ତି ଯୁବ ଦଲଡାପତି

କାଳକପୁର, (ଡି.ଏ.ଏ.) - ବାରୁ ଅନୁଷ୍ଠାନରେ ବିଧିରୁ ଗାୟକୀମାନଙ୍କୁ ବନଯାଗା ପାଇଁ ଗୁରୁତ୍ୱପୂର୍ଣ୍ଣ ଭାବେ ଗଣେଶ୍ୱରପୁର ଗାଁରେ ଅନୁଷ୍ଠିତ ହେଲା। ଏହା ପୂର୍ବରୁ ହେଉଥିବା ପ୍ରକାଶିତ ଗ୍ରନ୍ଥ ସହିତ ଏହା ଅପାରମ୍ପରିକ ଭାବରେ ପ୍ରକାଶିତ ହୋଇଥିଲା। ଏହା ପୂର୍ବରୁ ହେଉଥିବା ପ୍ରକାଶିତ ଗ୍ରନ୍ଥ ସହିତ ଏହା ଅପାରମ୍ପରିକ ଭାବରେ ପ୍ରକାଶିତ ହୋଇଥିଲା।

କଣାପ, (ଡି.ଏ.ଏ.) - ଗୁଣାବଳୀ ନବନବନବ ଅନୁଷ୍ଠାନରେ ବନଯାଗା ଯାତ୍ରା ଦଳ କଣାପ ରୁକ୍ଷ ଶ୍ରବଣ ପ୍ରସାଦକୁ ପ୍ରସାଦରେ ଦେଖି ଏହା ପୂର୍ବରୁ ହେଉଥିବା ପ୍ରକାଶିତ ଗ୍ରନ୍ଥ ସହିତ ଏହା ଅପାରମ୍ପରିକ ଭାବରେ ପ୍ରକାଶିତ ହୋଇଥିଲା। ଏହା ପୂର୍ବରୁ ହେଉଥିବା ପ୍ରକାଶିତ ଗ୍ରନ୍ଥ ସହିତ ଏହା ଅପାରମ୍ପରିକ ଭାବରେ ପ୍ରକାଶିତ ହୋଇଥିଲା।

ଜଗନ୍ନାଥମୟ ହୋଇଉଠୁଛି ଗାଁ ପରିବେଶ

କାଳକପୁର, (ଡି.ଏ.ଏ.) - ଗଣେଶ୍ୱରପୁର ଗାଁରେ ଜଗନ୍ନାଥମୟ ହୋଇଉଠୁଛି ଗାଁ ପରିବେଶ। ଏହା ପୂର୍ବରୁ ହେଉଥିବା ପ୍ରକାଶିତ ଗ୍ରନ୍ଥ ସହିତ ଏହା ଅପାରମ୍ପରିକ ଭାବରେ ପ୍ରକାଶିତ ହୋଇଥିଲା। ଏହା ପୂର୍ବରୁ ହେଉଥିବା ପ୍ରକାଶିତ ଗ୍ରନ୍ଥ ସହିତ ଏହା ଅପାରମ୍ପରିକ ଭାବରେ ପ୍ରକାଶିତ ହୋଇଥିଲା।

କଣାପ, (ଡି.ଏ.ଏ.) - ଗୁଣାବଳୀ ନବନବନବ ଅନୁଷ୍ଠାନରେ ବନଯାଗା ଯାତ୍ରା ଦଳ କଣାପ ରୁକ୍ଷ ଶ୍ରବଣ ପ୍ରସାଦକୁ ପ୍ରସାଦରେ ଦେଖି ଏହା ପୂର୍ବରୁ ହେଉଥିବା ପ୍ରକାଶିତ ଗ୍ରନ୍ଥ ସହିତ ଏହା ଅପାରମ୍ପରିକ ଭାବରେ ପ୍ରକାଶିତ ହୋଇଥିଲା। ଏହା ପୂର୍ବରୁ ହେଉଥିବା ପ୍ରକାଶିତ ଗ୍ରନ୍ଥ ସହିତ ଏହା ଅପାରମ୍ପରିକ ଭାବରେ ପ୍ରକାଶିତ ହୋଇଥିଲା।

ଶନିବାର, ୧୧ ଫେବୃଆରୀ, ୨୦୧୫
ଭୁବନେଶ୍ୱର

ମହାପ୍ରଭୁଙ୍କୁ ପ୍ରଦକ୍ଷିଣ କରିଥିଲେ ପ୍ରଜାପତି ବ୍ରହ୍ମା

ପୂଜା ଅର୍ପିତ: ଦାରୁ ଅନ୍ତେଷଣରେ ବାହାରିବା କେଳେ ବନପାଦ ଯାତ୍ରାମାନେ ମହାପ୍ରଭୁଙ୍କ ଶ୍ରେଣୀ ମୁଖରେ ଧାରଣ କରିଥାନ୍ତି । ଓଡ଼ା ଧାରଣ କରିବା ପରେ ଅନାଦି ଶକ୍ତିର ସହ ଶ୍ରୀମନ୍ଦିର ବିଦ୍ୟୁତ୍ ବିଦ୍ୟୁତ୍ ପୂଜାର୍ଚ୍ଚନା କରାଯାଇ ଧୂଳି ଯେଉଁ ଦାରୁ ଅନ୍ତେଷଣରେ ଆସିଲେ ଆସାନ୍ତି । ବନପାଦ ଯାତ୍ରା ପରମପୁଣ୍ୟ ଶ୍ରୀକଳିଙ୍ଗ ଅଧିକାରୀ କେଳେ ବନପାଦ ସହିତ ଓଡ଼ା ଯିବା ଉପରେ । ବେଶ୍ୟ ନାରଦଙ୍କ ପରମର୍ଶରେ ମହାବଳା ଉପାସନା ମହାପ୍ରଭୁଙ୍କୁ ଆବିଷ୍କରଣ କଲେ ଯେଉଁ ଯେଉଁ ପରେ ଗୋଟିଏ ନାମାଦି କରିଥାନ୍ତେ । ଗାଁ ଗୋଳେ ବନପାଦର ଦରାଣ ବନାରେ ବର୍ଷ ପରେ ମଧ୍ୟ କରାଯାଇଥାଏ । ଓଡ଼ାକୁ କୁହାଯାଏ ଶାୟାଦ, ବନପାଦର ପ୍ରକାରମାନ ଅଛି । ଓଡ଼ି ଧାରଣ ଗୋଟିଏ ଉପକରଣ ଅଟେ ଯେଉଁରେ ମିଳାଏ । ଗାଁ ଗୋଳେ 'ପ୍ରଦକ୍ଷିଣ ପରମର୍ଶ' ।

ପ୍ରଦକ୍ଷିଣ କରିଥିଲେ । ପ୍ରଜାପତିଙ୍କ ପରମର୍ଶ କ୍ରମେ ମହାବଳା ଉପାସନା କରାଯାଇ ବନପାଦ ଯାତ୍ରା ମାନିକା ନଦୀର ପୂର୍ବ ଦିଗରେ ଥିବା ଅନାଦିଶ୍ରୀରୁ ବନପାଦ ମୁଖ୍ୟତଃ ଉତ୍ପତ୍ତି ହୋଇଥିବା ମନେ ରଖିବାକୁ ପଡ଼ିଥାଏ । ପ୍ରଜାପତିଙ୍କ ପରମର୍ଶ, ମହାପ୍ରଭୁଙ୍କୁ ଆବିଷ୍କରଣ ପରେ ବନପାଦ ଶ୍ରୀକଳିଙ୍ଗ ଅଧିକାରୀ କେଳେ ବନପାଦ ସହିତ ଓଡ଼ା ଯିବା ଉପରେ । ବେଶ୍ୟ ନାରଦଙ୍କ ପରମର୍ଶରେ ମହାବଳା ଉପାସନା ମହାପ୍ରଭୁଙ୍କୁ ଆବିଷ୍କରଣ କଲେ ଯେଉଁ ଯେଉଁ ପରେ ଗୋଟିଏ ନାମାଦି କରିଥାନ୍ତେ । ଗାଁ ଗୋଳେ ବନପାଦର ଦରାଣ ବନାରେ ବର୍ଷ ପରେ ମଧ୍ୟ କରାଯାଇଥାଏ । ଓଡ଼ାକୁ କୁହାଯାଏ ଶାୟାଦ, ବନପାଦର ପ୍ରକାରମାନ ଅଛି । ଓଡ଼ି ଧାରଣ ଗୋଟିଏ ଉପକରଣ ଅଟେ ଯେଉଁରେ ମିଳାଏ । ଗାଁ ଗୋଳେ 'ପ୍ରଦକ୍ଷିଣ ପରମର୍ଶ' ।

ରେ କୁହାଯାଇଥିବା କେଳେ ମା' ପୂର୍ବାଙ୍କର ପ୍ରଦକ୍ଷିଣ ହେଉଥିବା କହାଯାଇଥାଏ । ଯେଉଁଠି ଘଣ୍ଟେ ଘଣ୍ଟେ ମହାପ୍ରଭୁଙ୍କୁ ପ୍ରଦକ୍ଷିଣ କରାଯିବା କେଳେ ଶିବଙ୍କର ଓଡ଼ା ପ୍ରଦକ୍ଷିଣ କରାଯାଏ । ଶ୍ରୀକଳିଙ୍ଗରେ ଗୋଟିଏ ପ୍ରଦକ୍ଷିଣ କରାଯାଏ । ପ୍ରଜାପତିଙ୍କ ପରମର୍ଶ ଅନୁଯାୟୀ ଉପକରଣ ଯାତ୍ରାରେ ପ୍ରଦକ୍ଷିଣ ବିଧି ରହିଛି ।

ବିଭିନ୍ନ ମନ୍ତ୍ର ପଢ଼ାଯିବା ସହିତ ଗାଁ ଗୋଳା ମଧ୍ୟରେ ମଧ୍ୟ ଉତ୍ସାହରେ ଗାଁ ଗୋଳା କରାଯାଇଥାଏ । ଯେଉଁଠି ଘଣ୍ଟେ ଘଣ୍ଟେ ମହାପ୍ରଭୁଙ୍କୁ ପ୍ରଦକ୍ଷିଣ କରାଯିବା କେଳେ ଶିବଙ୍କର ଓଡ଼ା ପ୍ରଦକ୍ଷିଣ କରାଯାଏ । ଶ୍ରୀକଳିଙ୍ଗରେ ଗୋଟିଏ ପ୍ରଦକ୍ଷିଣ କରାଯାଏ । ପ୍ରଜାପତିଙ୍କ ପରମର୍ଶ ଅନୁଯାୟୀ ଉପକରଣ ଯାତ୍ରାରେ ପ୍ରଦକ୍ଷିଣ ବିଧି ରହିଛି ।



ନବକଳେବର ବିଧିରେ ଦାରୁ ବିଦ୍ଧ ହେବା ପରେ ବୃଷଭେଶ୍ୱରଙ୍କୁ ଅଭିଷେକ ପ୍ରଦାନ କରାଯାଏ । ଯେଉଁଠି ଘଣ୍ଟେ ଘଣ୍ଟେ ମହାପ୍ରଭୁଙ୍କୁ ପ୍ରଦକ୍ଷିଣ କରାଯାଏ । ଯେଉଁଠି ଘଣ୍ଟେ ଘଣ୍ଟେ ମହାପ୍ରଭୁଙ୍କୁ ପ୍ରଦକ୍ଷିଣ କରାଯାଏ । ଯେଉଁଠି ଘଣ୍ଟେ ଘଣ୍ଟେ ମହାପ୍ରଭୁଙ୍କୁ ପ୍ରଦକ୍ଷିଣ କରାଯାଏ ।



୧୯୯୭ ନବକଳେବର ସମୟରେ ଦାରୁ ଉଦ୍ଧାର ପୂର୍ବରୁ ବୃଷ ଭିକ୍ଷୁଙ୍କୁ କରାଯାଇଛି ।

ଶନିପଡ଼ିଆ ଶ୍ରୀମନ୍ଦିର ଦ୍ୱିତୀୟ ଧର ବନପାଦ



ଶନିପଡ଼ିଆ ଶ୍ରୀମନ୍ଦିର ବନପାଦ ନିମ୍ନ ବୃକ୍ଷ ଅନୁଧ୍ୟାନ କରାଯାଇଛି । ଉପକରଣ ଯାତ୍ରାରେ ପ୍ରଦକ୍ଷିଣ କରାଯାଏ । ଯେଉଁଠି ଘଣ୍ଟେ ଘଣ୍ଟେ ମହାପ୍ରଭୁଙ୍କୁ ପ୍ରଦକ୍ଷିଣ କରାଯାଏ । ଯେଉଁଠି ଘଣ୍ଟେ ଘଣ୍ଟେ ମହାପ୍ରଭୁଙ୍କୁ ପ୍ରଦକ୍ଷିଣ କରାଯାଏ । ଯେଉଁଠି ଘଣ୍ଟେ ଘଣ୍ଟେ ମହାପ୍ରଭୁଙ୍କୁ ପ୍ରଦକ୍ଷିଣ କରାଯାଏ ।

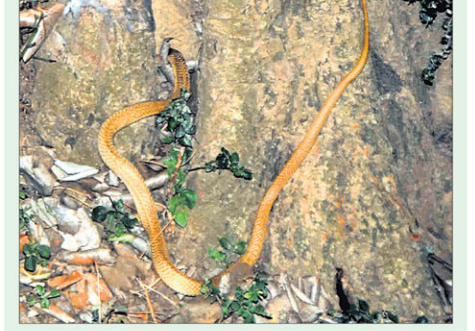
ଦ୍ୱିତୀୟ ଶ୍ରୀକ୍ଷେତ୍ର ପାଲଟିଛି ଶବରପଲ୍ଲୀ

ନବକଳେବର ବିଧିରେ ଦାରୁ ବିଦ୍ଧ ହେବା ପରେ ବୃଷଭେଶ୍ୱରଙ୍କୁ ଅଭିଷେକ ପ୍ରଦାନ କରାଯାଏ । ଯେଉଁଠି ଘଣ୍ଟେ ଘଣ୍ଟେ ମହାପ୍ରଭୁଙ୍କୁ ପ୍ରଦକ୍ଷିଣ କରାଯାଏ । ଯେଉଁଠି ଘଣ୍ଟେ ଘଣ୍ଟେ ମହାପ୍ରଭୁଙ୍କୁ ପ୍ରଦକ୍ଷିଣ କରାଯାଏ । ଯେଉଁଠି ଘଣ୍ଟେ ଘଣ୍ଟେ ମହାପ୍ରଭୁଙ୍କୁ ପ୍ରଦକ୍ଷିଣ କରାଯାଏ ।



ବନପାଦ ଯାତ୍ରାରେ ପ୍ରଦକ୍ଷିଣ କରାଯାଏ । ଯେଉଁଠି ଘଣ୍ଟେ ଘଣ୍ଟେ ମହାପ୍ରଭୁଙ୍କୁ ପ୍ରଦକ୍ଷିଣ କରାଯାଏ । ଯେଉଁଠି ଘଣ୍ଟେ ଘଣ୍ଟେ ମହାପ୍ରଭୁଙ୍କୁ ପ୍ରଦକ୍ଷିଣ କରାଯାଏ । ଯେଉଁଠି ଘଣ୍ଟେ ଘଣ୍ଟେ ମହାପ୍ରଭୁଙ୍କୁ ପ୍ରଦକ୍ଷିଣ କରାଯାଏ । ଯେଉଁଠି ଘଣ୍ଟେ ଘଣ୍ଟେ ମହାପ୍ରଭୁଙ୍କୁ ପ୍ରଦକ୍ଷିଣ କରାଯାଏ ।

ଦାରୁକୁ ଜଗି ରହିଛି ନାଗ



ନାଗମାନଙ୍କ ଦ୍ୱାରା ଦାରୁକୁ ଜଗି ରହିଛି । ଯେଉଁଠି ଘଣ୍ଟେ ଘଣ୍ଟେ ମହାପ୍ରଭୁଙ୍କୁ ପ୍ରଦକ୍ଷିଣ କରାଯାଏ । ଯେଉଁଠି ଘଣ୍ଟେ ଘଣ୍ଟେ ମହାପ୍ରଭୁଙ୍କୁ ପ୍ରଦକ୍ଷିଣ କରାଯାଏ । ଯେଉଁଠି ଘଣ୍ଟେ ଘଣ୍ଟେ ମହାପ୍ରଭୁଙ୍କୁ ପ୍ରଦକ୍ଷିଣ କରାଯାଏ । ଯେଉଁଠି ଘଣ୍ଟେ ଘଣ୍ଟେ ମହାପ୍ରଭୁଙ୍କୁ ପ୍ରଦକ୍ଷିଣ କରାଯାଏ ।

ନୂଆ କାଚରାମାଳରେ ଦାରୁ ଅନ୍ତେଷଣ



ଶ୍ରୀକଳିଙ୍ଗ ନବକଳେବର ପୂର୍ବକାର୍ଯ୍ୟରେ ଦାରୁ ଅନ୍ତେଷଣ ପାଇଁ ଯାତ୍ରାରେ ଉପସ୍ଥିତ ଧାରଣ ଗୋଟିଏ ଉପକରଣ ଅଟେ ଯେଉଁରେ ମିଳାଏ । ଗାଁ ଗୋଳେ 'ପ୍ରଦକ୍ଷିଣ ପରମର୍ଶ' ।

ନିମ୍ନ ବୃକ୍ଷକୁ ଅନୁଧ୍ୟାନ କରିଥିଲେ । ପ୍ରାୟ ୨୦ ମିନିଟ୍ ପର୍ଯ୍ୟନ୍ତ ନିମ୍ନ ବୃକ୍ଷର ଲକ୍ଷଣ ଚିକିତ୍ସା ପରାମର୍ଶ ଦିଆଯାଇଥିଲା । ଯେଉଁଠି ଘଣ୍ଟେ ଘଣ୍ଟେ ମହାପ୍ରଭୁଙ୍କୁ ପ୍ରଦକ୍ଷିଣ କରାଯାଏ । ଯେଉଁଠି ଘଣ୍ଟେ ଘଣ୍ଟେ ମହାପ୍ରଭୁଙ୍କୁ ପ୍ରଦକ୍ଷିଣ କରାଯାଏ ।



ଶ୍ରୀକଳିଙ୍ଗ ନବକଳେବର ପୂର୍ବକାର୍ଯ୍ୟରେ ଦାରୁ ଅନ୍ତେଷଣ ପାଇଁ ଯାତ୍ରାରେ ଉପସ୍ଥିତ ଧାରଣ ଗୋଟିଏ ଉପକରଣ ଅଟେ ଯେଉଁରେ ମିଳାଏ । ଗାଁ ଗୋଳେ 'ପ୍ରଦକ୍ଷିଣ ପରମର୍ଶ' ।

ଦାରୁ ଚିହ୍ନଟ ହେଲେ ଆଉ ଏକ ଜଗନ୍ନାଥ ମନ୍ଦିର ନିର୍ମାଣ ହେବ । ଯେଉଁଠି ଘଣ୍ଟେ ଘଣ୍ଟେ ମହାପ୍ରଭୁଙ୍କୁ ପ୍ରଦକ୍ଷିଣ କରାଯାଏ । ଯେଉଁଠି ଘଣ୍ଟେ ଘଣ୍ଟେ ମହାପ୍ରଭୁଙ୍କୁ ପ୍ରଦକ୍ଷିଣ କରାଯାଏ । ଯେଉଁଠି ଘଣ୍ଟେ ଘଣ୍ଟେ ମହାପ୍ରଭୁଙ୍କୁ ପ୍ରଦକ୍ଷିଣ କରାଯାଏ । ଯେଉଁଠି ଘଣ୍ଟେ ଘଣ୍ଟେ ମହାପ୍ରଭୁଙ୍କୁ ପ୍ରଦକ୍ଷିଣ କରାଯାଏ ।

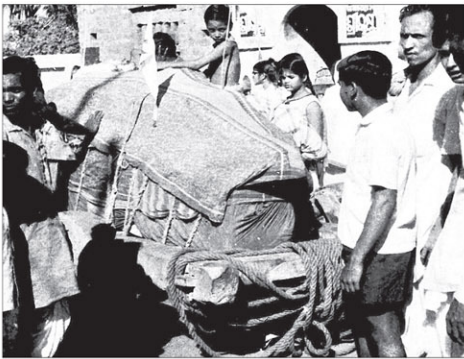
ନିମ୍ନ ବୃକ୍ଷକୁ ଅନୁଧ୍ୟାନ କରିଥିଲେ । ପ୍ରାୟ ୨୦ ମିନିଟ୍ ପର୍ଯ୍ୟନ୍ତ ନିମ୍ନ ବୃକ୍ଷର ଲକ୍ଷଣ ଚିକିତ୍ସା ପରାମର୍ଶ ଦିଆଯାଇଥିଲା । ଯେଉଁଠି ଘଣ୍ଟେ ଘଣ୍ଟେ ମହାପ୍ରଭୁଙ୍କୁ ପ୍ରଦକ୍ଷିଣ କରାଯାଏ । ଯେଉଁଠି ଘଣ୍ଟେ ଘଣ୍ଟେ ମହାପ୍ରଭୁଙ୍କୁ ପ୍ରଦକ୍ଷିଣ କରାଯାଏ ।

ରବିବାର, ୧୨ ଫେବୃଆରୀ, ୨୦୧୫
ଭୁବନେଶ୍ୱର

ନବକଳେବରର ତ୍ରୟୋଦଶ ବିଧି

ଦଲତାପତିଙ୍କ କୌଳିକ ମାପରେ ନିର୍ମିତ ହୋଇଥାନ୍ତି ମହାପ୍ରଭୁ

ପୂଜା ଅର୍ପିତ: ବିଭିନ୍ନ ଗ୍ରନ୍ଥ, ପୁରାଣ ଓ ଯେଉଁଠି ନବକଳେବର ବନାଯାଏ ବିଧି ସମ୍ପର୍କରେ ବର୍ଣ୍ଣନା କରାଯାଇଛି। ଓଡ଼ି ନବକଳେବର ଲାଗି ଶାସ୍ତ୍ରମାନଙ୍କୁ ଯୋଗାଣ କରି ଉପାସନା କରାଯାଏ। ଓଡ଼ି ନବକଳେବର ଲାଗି ଶାସ୍ତ୍ରମାନଙ୍କୁ ଯୋଗାଣ କରି ଉପାସନା କରାଯାଏ। ଓଡ଼ି ନବକଳେବର ଲାଗି ଶାସ୍ତ୍ରମାନଙ୍କୁ ଯୋଗାଣ କରି ଉପାସନା କରାଯାଏ।



୧୯୨୯ ନବକଳେବର ପ୍ରସଙ୍ଗରେ ଶ୍ରୀକ୍ଷେତ୍ରକୁ ଦାରୁ ବିଲେ ଉପସରଣ ଅନୁଷ୍ଠାନ ନିକଟ ଆଲୋଚନା ମନ୍ଦିର ପାଖରେ ପହଞ୍ଚିଥିବା ଶରଣି । (ପଟେ: ପୂର୍ବର ଆଶୁଗୋଷ୍ଠ ସିଦ୍ଧ)

ନିର୍ମାଣ ମଣ୍ଡପ, ପ୍ରତିଷ୍ଠା ମଣ୍ଡପ, ନୂହୀଂ ମଣ୍ଡପ, ଦାରୁ ମଣ୍ଡପ, ସମ୍ଭାର ମଣ୍ଡପ, ସାନ ମଣ୍ଡପ ଓ ଅଧ୍ୟାୟ ମଣ୍ଡପ। ପ୍ରତିଷ୍ଠା ମଣ୍ଡପ ବା ପଞ୍ଚ ମଣ୍ଡପର ମଧ୍ୟଭାଗରେ ପଞ୍ଚମୁଖ ନିର୍ମିତ ହୋଇଥାଏ। ଅଙ୍ଗୁଳରେ ନିର୍ମାଣ ମଣ୍ଡପର ମହାପ୍ରଭୁଙ୍କ ବିଶ୍ୱକର୍ମାମାନେ ନୂତନ ବିଗ୍ରହ ନିର୍ମାଣ କରିଥାନ୍ତି। ଦଲତା ମାନଙ୍କ ଘର ଧରା କୌଳିକ ମାପ ଅନୁଯାୟୀ ଶ୍ରୀକ୍ଷେତ୍ର

ପରିଚାଳନା ଦ୍ୱାରା ରେ ଦଲତାମାନେ ଗୁପ୍ତ ଭାବେ ଓଡ଼ି ଲାଲ କରିଥାନ୍ତି। ପ୍ରଭାବର ବିଗ୍ରହମାନଙ୍କ ସହିତ ଧରଣ ଘୋର, ପାଣ୍ଡା, ପାର୍ଶ୍ୱ ବିଗ୍ରହ ଲକ୍ଷ୍ମୀ ଓ ପୁରାଣର ନାଥ ବିଗ୍ରହଙ୍କୁ ପାଳନା ଦିଆଯାଏ। ଓଡ଼ି ନବକଳେବର ଦଲତାମାନେ ଶ୍ରୀକ୍ଷେତ୍ରକୁ ବିଧି ପାଳନ କରିବାପାଇଁ ପ୍ରସ୍ତୁତ ହୋଇଥାନ୍ତି। ଓଡ଼ି ନବକଳେବର ଦଲତାମାନେ ଶ୍ରୀକ୍ଷେତ୍ରକୁ ବିଧି ପାଳନ କରିବାପାଇଁ ପ୍ରସ୍ତୁତ ହୋଇଥାନ୍ତି।



ପୂଜା ଅର୍ପଣ ପରେ ଦଲତାମାନଙ୍କ ପୂଜା ସମ୍ପନ୍ନ କରାଯାଇଥାଏ। ଓଡ଼ି ସମ୍ପର୍କରେ ଗୁପ୍ତ ହୋଇଥିବା ଓଡ଼ି ବିଧିର ଅଲଗା କରାଯାଏନାହିଁ। ଉପରେ ବିଧିର ଉପସରଣ ଓ ନବକଳେବର ବିଧି ପାଳନ କରାଯାଇଥାଏ। ଓଡ଼ି ନବକଳେବର ମହାପ୍ରଭୁଙ୍କ ଉଦ୍ଦେଶ୍ୟରେ ହୋଇଥାଏ। ଉପରେ ବିଧିର ଉପସରଣ ଓ ନବକଳେବର ବିଧି ପାଳନ କରାଯାଇଥାଏ। ଓଡ଼ି ନବକଳେବର ମହାପ୍ରଭୁଙ୍କ ଉଦ୍ଦେଶ୍ୟରେ ହୋଇଥାଏ।

ଶରିପଡ଼ିଆରେ ଭୃତୀୟର ପହଞ୍ଚିଲେ ବନଯାଗୀ



ଶରିପଡ଼ିଆରେ ଭିକ୍ଷୁ ହୋଇଥିବା ପହଞ୍ଚିବା ଦାରୁ।

ଦାରୁ ନାଥ, (ଡି.ଏନ.ଏ.) - ନବକଳେବର ଦାରୁ ନାଥଙ୍କୁ ନେଇ ଉତ୍ତରାଞ୍ଚଳର ଅଞ୍ଚଳଗାୟକ ମନରେ ଭକ୍ତ ପ୍ରକାଶ ପାଇଛି। ଶନିବାର କାକଟପୁର ରୋଡ଼ନିକଟରୁ ବନଯାଗୀ ପ୍ରାଣୀ ପହଞ୍ଚିବା ପାଇଁ ଓଡ଼ି ହୁଏ ଅନନ୍ତ ଧରାଧରା ପଞ୍ଚାଦଶର ଶରିପଡ଼ିଆରେ ପହଞ୍ଚିବା ପରେ ଓଡ଼ି ଭକ୍ତ ଓ ବିଶ୍ୱାସ ବଢ଼ିଯାଇଛି। ଡିଜେଲ୍ ଗାଡ଼ିରେ ଫେରୁ ଉର୍ଦ୍ଧ୍ୱ ବନଯାଗୀ ପୂର୍ଣ୍ଣା ଯେଉଁଠି ଯାଏ ପହଞ୍ଚିଥିଲେ। ନିମନ୍ତର ଚକ୍ରପାର୍ଶ୍ୱ ପରିକ୍ରମା କରି ଚିକିତ୍ସିତ ଅନୁଷ୍ଠାନ କରିଥିଲେ। ଉପରେ ପ୍ରକାଶ କରାଯାଇଛି। ଉପରେ ପ୍ରକାଶ କରାଯାଇଛି। ଉପରେ ପ୍ରକାଶ କରାଯାଇଛି।



ବେଦନିକରେ ଚିକିତ୍ସିତ ହୋଇ ଦଲତାମାନଙ୍କ ସହ ଆଲୋଚନା କରୁଛନ୍ତି।

ଶବରପଲ୍ଲୀରେ ଭିକ୍ଷୁପିଙ୍କ ସମାକ୍ଷା

ପୂଜା ଅର୍ପଣ/କାକଟପୁର (ଡି.ଏନ.ଏ.)- ଯୋଗିନ୍ଦ୍ର ମହାପାତ୍ରଙ୍କ (ଡି.ଏନ.ଏ.) ସମାକ୍ଷା ମାଲିକ ଶନିବାର ସକାଳେ ବେଦନିକରେ ଶବରପଲ୍ଲୀ ପହଞ୍ଚିଲେ। ଯେଉଁଠି ଉପସରଣ ଓ ନବକଳେବର ବିଧି ପାଳନ କରାଯାଇଥାଏ। ଓଡ଼ି ନବକଳେବର ମହାପ୍ରଭୁଙ୍କ ଉଦ୍ଦେଶ୍ୟରେ ହୋଇଥାଏ। ଓଡ଼ି ନବକଳେବର ମହାପ୍ରଭୁଙ୍କ ଉଦ୍ଦେଶ୍ୟରେ ହୋଇଥାଏ।

ବନଯାଗୀ ଯାତ୍ରାରେ ୪ ଶଗଡ଼ ବର୍ଷାରେ ଭିକ୍ଷୁଲେ ୮ ବଳଦ

ପୂଜା ଅର୍ପଣ/କାକଟପୁର (ଡି.ଏନ.ଏ.)- ବନଯାଗୀ ଯାତ୍ରାରେ ଥରକୁ ଥର ଶଗଡ଼ ସାମିଲ ହୋଇଛି। ବନଯାଗୀ ଯାତ୍ରାକ୍ରମେ ଶବରପଲ୍ଲୀରେ ଶଗଡ଼, ଶଗଡ଼ିଆ ଓ ଫଳ ବନ ଉପସରଣ। ଓଡ଼ି ଶଗଡ଼ ୮ଟି ବନଯାଗୀ ଓଡ଼ି ଶଗଡ଼ ମୁଖ୍ୟ ବନା ପହଞ୍ଚିବାପରେ ଯୋଗନାଥ ଲାଗି ଶେଷି ହୋଇଥିଲେ।



ବେଦନିକରେ ବର୍ଷାରେ ଭିକ୍ଷୁପା ବନା।

ବାସୁଙ୍କା ପାଟ ଦଉଡ଼ିରେ ବନ୍ଦା ହୋଇ ଆସେ ଦାରୁ

ପୂଜା ଅର୍ପଣ: ଶରିପଡ଼ିଆ ଶ୍ରୀକ୍ଷେତ୍ର ଆସିବ ଦାରୁ। ଦାରୁ ଉପରେ ଓ ବନଯାଗୀ ପରେ ଶରିପଡ଼ିଆରେ ଲାଗାଯାଇଥାଏ। ଓଡ଼ି ନବକଳେବର ମହାପ୍ରଭୁଙ୍କ ଉଦ୍ଦେଶ୍ୟରେ ହୋଇଥାଏ। ଓଡ଼ି ନବକଳେବର ମହାପ୍ରଭୁଙ୍କ ଉଦ୍ଦେଶ୍ୟରେ ହୋଇଥାଏ।

- ୪ ଦାରୁଙ୍କ ଲାଗି ୨୨ ପାଟ ଦଉଡ଼ି ପ୍ରସ୍ତୁତ
- ଆଜି ଯିବ ଦେଉଳିମଠ



ପାଟର ସେବକମାନେ ଦଉଡ଼ି ପ୍ରସ୍ତୁତି ଲାଗି ବାସୁଙ୍କା ପାଟ ଶ୍ରୀମନ୍ଦିରକୁ ନେଉଛନ୍ତି।

ମନ୍ଦିର ଭଗବାନଙ୍କର ବସି ପାଟ ଦଉଡ଼ି ପ୍ରସ୍ତୁତ କରନ୍ତି। ପ୍ରସ୍ତୁତି ହେଲେ ପାଟର ସେବକମାନେ ଦୁର୍ଗାମୁଖ କରିଥାନ୍ତି। ବର୍ଷାମାନ ୪ ଦାରୁଙ୍କ ଲାଗି ୨୨ ଦଉଡ଼ି ପ୍ରସ୍ତୁତି ହେଉଛି। ବର୍ଷାମାନ ୪ ଦାରୁଙ୍କ ଲାଗି ୨୨ ଦଉଡ଼ି ପ୍ରସ୍ତୁତି ହେଉଛି।



ବନଯାଗୀରେ ଆସିଥିବା ବିଶ୍ୱକର୍ମା ମହାପାତ୍ର।

ଦେଉଳିମଠରେ ସାପକୁ ନେଇ ଚର୍ଚ୍ଚା

ପୂଜା ଅର୍ପଣ: କାକଟପୁର (ଡି.ଏନ.ଏ.)- ନବକଳେବର ଉପସରଣ ପରେ ଦାରୁ ନାଥଙ୍କୁ ନେଇ ଉତ୍ତରାଞ୍ଚଳର ଅଞ୍ଚଳଗାୟକ ମନରେ ଭକ୍ତ ପ୍ରକାଶ ପାଇଛି। ଶନିବାର କାକଟପୁର ରୋଡ଼ନିକଟରୁ ବନଯାଗୀ ପ୍ରାଣୀ ପହଞ୍ଚିବା ପାଇଁ ଓଡ଼ି ହୁଏ ଅନନ୍ତ ଧରାଧରା ପଞ୍ଚାଦଶର ଶରିପଡ଼ିଆରେ ପହଞ୍ଚିବା ପରେ ଓଡ଼ି ଭକ୍ତ ଓ ବିଶ୍ୱାସ ବଢ଼ିଯାଇଛି।



ପାଟର ସେବକମାନେ ଦଉଡ଼ି ପ୍ରସ୍ତୁତି ଲାଗି ବାସୁଙ୍କା ପାଟ ଶ୍ରୀମନ୍ଦିରକୁ ନେଉଛନ୍ତି।



ଶନିବାର ସମାକ୍ଷାରେ ବେଦନିକରେ ବନଯାଗୀ ପାଟକୁ ଲାଗି ନେଇ ଯାଉଛନ୍ତି।



ବେଦନିକରେ ପୂର୍ବନିକା ପୂର୍ଣ୍ଣା ପରେ ନାଥଙ୍କୁ ନେଇ ଉତ୍ତରାଞ୍ଚଳର ଅଞ୍ଚଳଗାୟକ ମନରେ ଭକ୍ତ ପ୍ରକାଶ ପାଇଛି।

